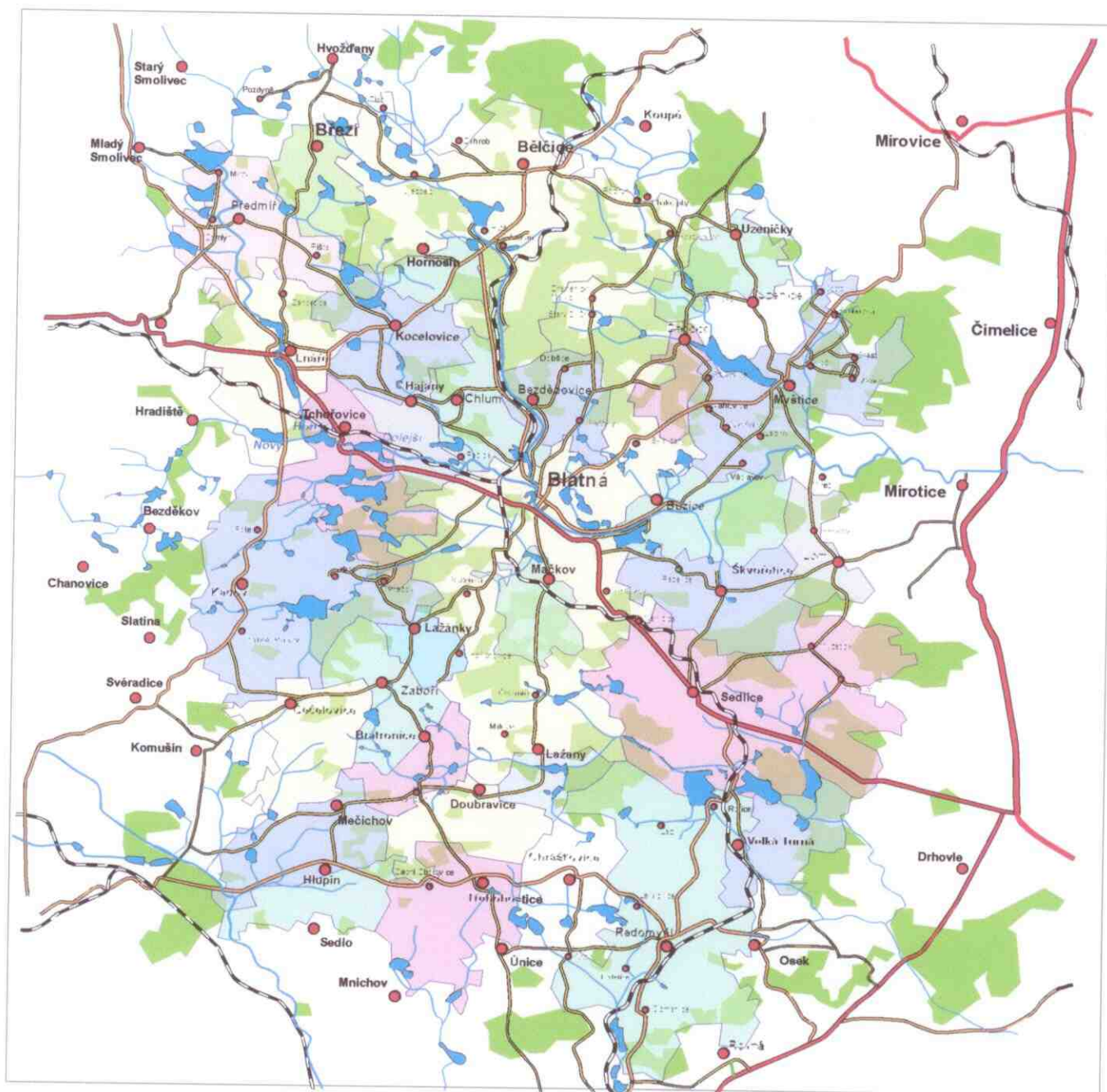


OP ZEMĚDĚLSTVÍ
2.1.4. ROZVOJ VENKOVA - LEADER +
STRATEGIE
ZHODNOCENÍ MÍSTNÍ PRODUKCE



MÍSTNÍ AKČNÍ SKUPINA SVAZKU OBCÍ BLATENSKA

Zhodnocení místní produkce		1 - SILNÉ STRÁNKY					2 - SLABÉ STRÁNKY				
		1	2	3	4	5	1	2	3	4	5
		1	2	3	4	5	1	2	3	4	5
		Strategie : Zachování a rozvoj řemeslných tradic Opatření : 1. Zvyšování odborné kvalifikace řemeslníků 2. Mezigenerační předávání řemeslných tradic 3. Zpřístupnění řemeslných dílen návštěvníkům					Strategie : Uplatnění marketingových metod Opatření : 1. Využití informačních technologií 2. Propagace formou výstav, trhů, katalogů 3. Rozvoj komoditních odbytových center				
		Strategie : Zlepšování podmínek pro podnikání Opatření : 1. Informační a poradenské služby					Strategie : Rozvoj alternativních činností Opatření : 1. Podpora rozvoje krajových originalit 2. Specializované formy zemědělství 3. Popularizace venkovských forem CR				
01 - PŘÍLEŽITOSTI		1	Změny živ. stylu obyvatel – návrat k přírodě				Nedostatečná vybavenost malovýrobců				
		2	Účinná propagace regionu				Nedostatek pracovních příležitostí				
		3	Podpora společných projektů				Nedostatečný marketing				
		4	Zvyšování odborné kvalifikace				Vysoká migrace za prací do měst				
		5	Uplatnění nových marketingových přístupů				Nedostatek podnikatelské investice				
02 - HROZBY		1	Ztráta řemeslných tradic				Relativně nízké výrobní náklady				
		2	Snižování péče o krajinu				Krásná krajina s relativně čistým ovzduším				
		3	Odchod mladé generace mimo region				Historické památky, venkovské architektury				
		4	Odchod podnikatelů mimo region				Místní suroviny				
		5	Ztráta spotřebitelské poptávky				Remeslné tradice				

OKRUH:		ZHODNOCENÍ MÍSTNÍ PRODUKCE	
STRATEGIE :		1. ZACHOVÁNÍ A ROZVOJ ŘEMESLNÝCH TRADIC	
POČET OPATŘENÍ:	3		
ČÍSLO A NÁZEV OPATŘENÍ:			List: 1 Listů: 3
1.1. Zvyšování odborné kvalifikace řemeslníků			
STRUČNÝ POPIS VÝCHOZÍ SITUACE:			
Historicky je region zaměřen na zemědělskou produkci, která byla alternována domácíou řemeslnou tvorbou (zpracování dřeva, kamene, krajkářství). Vlivem působení globálních trhů se zájem o řemeslné výrobky v ČR začal ztrácet.			
CÍLE OPATŘENÍ:			
<ul style="list-style-type: none"> ▪ Zvýšit vzdělanostní potenciál podnikatelské sféry venkova ▪ Rozšířit počítačovou gramotnost venkovského obyvatelstva ▪ Umožnit přístup k moderním informačním technologiím 			
AKTIVITY NAPLŇUJÍCÍ OPATŘENÍ:			
<i>Kursy počítačové gramotnosti, jazykové vzdělávání, kurzy vedení účetnictví a orientace v právním minimu, profesní vzdělávání</i>			
REALIZAČNÍ VÝSTUPY OPATŘENÍ:			
<ul style="list-style-type: none"> ▪ Projekty školy venkova ▪ Projekty pořádání vzdělanostních kursů 			
KRITÉRIA PRO VÝBĚR PROJEKTŮ:			
<ul style="list-style-type: none"> ▪ Proveditelnost projektu ▪ Průkaz profesních znalostí a organizačních dovedností ▪ Neziskový prospěch 			
DOPADY:			
<ul style="list-style-type: none"> ▪ Zvýšení zájmu o podnikání na venkově ▪ Zvýšení znalostí moderních informačních technologií 			
CÍLOVÉ SKUPINY:			
<ul style="list-style-type: none"> ▪ Drobní podnikatelé ▪ Ostatní zájemci z řad venkovského obyvatelstva 			
DOBA TRVÁNÍ OPATŘENÍ:			
<ul style="list-style-type: none"> ▪ 2004 - 2006 			
FINANCOVÁNÍ: (viz projektová fiše)			
<ul style="list-style-type: none"> ▪ neinvestiční - 			

OKRUH:		ZHODNOCENÍ MÍSTNÍ PRODUKCE	
STRATEGIE :		1. ZACHOVÁNÍ A ROZVOJ ŘEMESLNÝCH TRADIC	
POČET OPATŘENÍ:	3		
ČÍSLO A NÁZEV OPATŘENÍ:			List: 2
1.2. Mezigenerační předávání řemeslných dovedností			Listů: 3
STRUČNÝ POPIS VÝCHOZÍ SITUACE:			
Historicky je region zaměřen na zemědělskou produkci, která byla alternativována domácí řemeslnou tvorbou (zpracování dřeva, kamene, krajkářství). Vlivem působení globálních trhů se zájem o řemeslné výrobky v ČR začal ztrácet.			
CÍLE OPATŘENÍ:			
<ul style="list-style-type: none"> ▪ Zachování řemeslných tradic 			
AKTIVITY NAPLŇUJÍCÍ OPATŘENÍ:			
Organizování kurzů a výukových pobytů u mistrů lidových řemesel Vytváření podmínek pro organizování výukových kurzů u tradičních výrobců			
REALIZAČNÍ VÝSTUPY OPATŘENÍ:			
<ul style="list-style-type: none"> ▪ Projekty na vybavení, stavu a přístupnosti řemeslných dílen pro veřejnost ▪ Projekty výuky řemeslných dovedností 			
KRITÉRIA PRO VÝBĚR PROJEKTŮ:			
<ul style="list-style-type: none"> ▪ Proveditelnost projektu ▪ Průkaz profesních znalostí a organizačních dovedností ▪ Hrozba zániku řemeslné tradice 			
DOPADY:			
<ul style="list-style-type: none"> ▪ Zachování zanikajících řemeslných tradic ▪ Zvýšení počtu nositelů řemeslných tradic 			
CÍLOVÉ SKUPINY:			
<ul style="list-style-type: none"> ▪ Drobní podnikatelé, řemeslníci ▪ Potenciální nositelé řemeslných tradic, mladá generace bez motivací 			
DOBA TRVÁNÍ OPATŘENÍ:			
<ul style="list-style-type: none"> ▪ 2004 - 2006 			
FINANCOVÁNÍ: (viz projektová fiše)			
<ul style="list-style-type: none"> ▪ investiční – do stávajících řemeslných dílen ▪ neinvestiční - organizování výuky 			

OKRUH:		ZHODNOCENÍ MÍSTNÍ PRODUKCE	
STRATEGIE :		1. ZACHOVÁNÍ A ROZVOJ ŘEMESLNÝCH TRADIC	
POČET OPATŘENÍ:	3		
ČÍSLO A NÁZEV OPATŘENÍ:			List: 3
1.3. Zpřístupnění řemeslných dílen návštěvníkům			Listů: 3
STRUČNÝ POPIS VÝCHOZÍ SITUACE:			
Historicky je region zaměřen na zemědělskou produkci, která byla alternována domácí řemeslnou tvorbou (zpracování dřeva, kamene, krajkářství). Vlivem působení globálních trhů se zájem o řemeslné výrobky v ČR začal ztrácet.			
CÍLE OPATŘENÍ:			
<ul style="list-style-type: none"> ▪ Zachování řemeslných tradic a zvýšení zájmu veřejnosti ▪ Rozvoj poznávací turistiky 			
AKTIVITY NAPLŇUJÍCÍ OPATŘENÍ:			
<i>Intervence do vybavení dílen, rekonstrukce a do jejich sociálního a provozního zázemí</i>			
<i>Zpřístupnění dílen pro návštěvníky</i>			
<i>Orientační systém</i>			
REALIZAČNÍ VÝSTUPY OPATŘENÍ:			
<ul style="list-style-type: none"> ▪ Projekty rekonstrukce řemeslných dílen ▪ Projekty úprav veřejných prostranství ▪ Projekt orientačního systému 			
KRITÉRIA PRO VÝBĚR PROJEKTŮ:			
<ul style="list-style-type: none"> ▪ Proveditelnost projektu ▪ Vhodnost lokality 			
DOPADY:			
<ul style="list-style-type: none"> ▪ Zvýšení návštěvnosti a oživení venkova ▪ Zvýšení zájmu o řemeslné výrobky 			
CÍLOVÉ SKUPINY:			
<ul style="list-style-type: none"> ▪ Drobní podnikatelé ▪ Nositelé zajímavé řemeslné tradice 			
DOBA TRVÁNÍ OPATŘENÍ:			
<ul style="list-style-type: none"> ▪ 2004 - 2006 			
FINANCOVÁNÍ: (viz projektová fiše)			
<ul style="list-style-type: none"> ▪ investiční - rekonstrukce a vybavení dílen a provozního zázemí ▪ neinvestiční – orientační systémy a ostatní doprovodné služby 			

OKRUH:		ZHODNOCENÍ MÍSTNÍ PRODUKCE	
STRATEGIE :		2. UPLATNĚNÍ MARKETINGOVÝCH METOD	
POČET OPATŘENÍ:	3		
ČÍSLO A NÁZEV OPATŘENÍ:			List: 1 Listů: 3
2.1. Využití informačních technologií			
STRUČNÝ POPIS VÝCHOZÍ SITUACE:			
Historicky je region zaměřen na zemědělskou produkci, která byla alternována domácíou řemeslnou tvorbou (zpracování dřeva, kamene, krajkářství). Vlivem působení globálních trhů se zájem o řemeslné výrobky v ČR začal ztrácet. Pro další rozvoj řemeslné výroby je potřebné rozšíření odbytových možností			
CÍLE OPATŘENÍ:			
<ul style="list-style-type: none"> ▪ Nalezení nových odbytových možností užitím informačních technologií 			
AKTIVITY NAPLŇUJÍCÍ OPATŘENÍ:			
Vytvoření internetové regionální nabídky tradičních produktů Kompjuterizace výrob zahrnutých do internetového obchodu řemesel			
REALIZAČNÍ VÝSTUPY OPATŘENÍ:			
<ul style="list-style-type: none"> ▪ Projekty na vybavení hardwarem a softwarem ▪ Projekt společného internetového obchodu řemesel 			
KRITÉRIA PRO VÝBĚR PROJEKTŮ:			
<ul style="list-style-type: none"> ▪ Proveditelnost projektu ▪ Prokázání spotřebitelské poptávky ▪ Zahrnutí do společného obchodu řemesel 			
DOPADY:			
<ul style="list-style-type: none"> ▪ Zvýšení odbytových možností tradičních řemeslných výrobků ▪ Zvýšení znalostí moderních informačních technologií 			
CÍLOVÉ SKUPINY:			
<ul style="list-style-type: none"> ▪ Drobní podnikatelé 			
DOBA TRVÁNÍ OPATŘENÍ:			
<ul style="list-style-type: none"> ▪ 2004 - 2006 			
FINANCOVÁNÍ: (viz projektová fiše)			
<ul style="list-style-type: none"> ▪ investiční – HW, SW ▪ neinvestiční - zpracování internetových nabídek 			

OKRUH:		ZHODNOCENÍ MÍSTNÍ PRODUKCE	
STRATEGIE :		2. UPLATNĚNÍ MARKETINGOVÝCH METOD	
POČET OPATŘENÍ:	3		
ČÍSLO A NÁZEV OPATŘENÍ:			List: 2
2.2. Propagace formou výstav, trhů, katalogů			Listů: 3
STRUČNÝ POPIS VÝCHOZÍ SITUACE:			
Historicky je region zaměřen na zemědělskou produkci, která byla alternována domácíou řemeslnou tvorbou (zpracování dřeva, kamene, krajkářství). Vlivem působení globálních trhů se zájem o řemeslné výrobky v ČR začal ztrácet. Pro další rozvoj řemeslné výroby je potřebné rozšíření odbytových možností			
CÍLE OPATŘENÍ:			
<ul style="list-style-type: none"> ▪ Nalezení nových odbytových možností uplatněním marketingových postupů ▪ Propagace tradiční výroby formou pořádání trhů, výstav ▪ Katalogizace tradiční výroby 			
AKTIVITY NAPLŇUJÍCÍ OPATŘENÍ:			
Pořádání tradičních venkovských trhů s předváděním výroby a následným prodejem výrobků Podpora folklorních tradic			
REALIZAČNÍ VÝSTUPY OPATŘENÍ:			
<ul style="list-style-type: none"> ▪ Projekty na pořádání tradičních trhů, výstav ▪ Pořízení propagačních materiálů a katalogů 			
KRITÉRIA PRO VÝBĚR PROJEKTŮ:			
<ul style="list-style-type: none"> ▪ Proveditelnost projektu 			
DOPADY:			
<ul style="list-style-type: none"> ▪ Zvýšení odbytových možností tradičních řemeslných výrobků ▪ Udržování lidových tradic ▪ Zvýšení návštěvnosti, popularizace venkova 			
CÍLOVÉ SKUPINY:			
<ul style="list-style-type: none"> ▪ Drobní podnikatelé ▪ Neziskové organizace 			
DOBA TRVÁNÍ OPATŘENÍ:			
<ul style="list-style-type: none"> ▪ 2004 - 2006 			
FINANCOVÁNÍ: (viz projektová fiše)			
<ul style="list-style-type: none"> ▪ neinvestiční 			

OKRUH:		ZHODNOCENÍ MÍSTNÍ PRODUKCE	
STRATEGIE :		2. UPLATNĚNÍ MARKETINGOVÝCH METOD	
POČET OPATŘENÍ:	3		
ČÍSLO A NÁZEV OPATŘENÍ:			List: 3
2.3. Rozvoj komoditních odbytových center			Listů: 3
STRUČNÝ POPIS VÝCHOZÍ SITUACE:			
Historicky je region zaměřen na zemědělskou produkci, která byla alternována domácíou řemeslnou tvorbou (zpracování dřeva, kamene, krajkářství). Vlivem působení globálních trhů se zájem o řemeslné výrobky v ČR začal ztrácet. Pro další rozvoj řemeslné výroby je potřebné rozšíření odbytových možností			
CÍLE OPATŘENÍ:			
<ul style="list-style-type: none"> ▪ Deklarace společného zájmu řemeslných výrobců ▪ Vytvoření centra řemeslné výroby 			
AKTIVITY NAPLŇUJÍCÍ OPATŘENÍ:			
Institucionalizace centra řemeslné výroby			
Podpora sítí výrobců			
Vytvoření klastrů			
REALIZAČNÍ VÝSTUPY OPATŘENÍ:			
<ul style="list-style-type: none"> ▪ Projekty na vybavení a počáteční provoz Centra řemesel, nebo jiných center profesních sdružení 			
KRITÉRIA PRO VÝBĚR PROJEKTŮ:			
<ul style="list-style-type: none"> ▪ Proveditelnost projektu ▪ Prokázání provozní udržitelnosti ▪ Mezuregionální spolupráce 			
DOPADY:			
<ul style="list-style-type: none"> ▪ Zvýšení odbytových možností tradičních řemeslných výrobků ▪ Udržování lidových řemesel ▪ Zapojení aktérů do sítí 			
CÍLOVÉ SKUPINY:			
<ul style="list-style-type: none"> ▪ Drobní podnikatelé ▪ Neziskové organizace 			
DOBA TRVÁNÍ OPATŘENÍ:			
<ul style="list-style-type: none"> ▪ 2004 - 2006 			
FINANCOVÁNÍ: (viz projektová fiše)			
<ul style="list-style-type: none"> ▪ neinvestiční 			

OKRUH:		ZHODNOCENÍ MÍSTNÍ PRODUKCE	
STRATEGIE :		3. ZLEPŠOVÁNÍ PODMÍNEK PRO PODNIKÁNÍ	
POČET OPATŘENÍ:	1		
ČÍSLO A NÁZEV OPATŘENÍ:			List: 1
3.1. Informační a poradenské služby			Listů: 1
STRUČNÝ POPIS VÝCHOZÍ SITUACE:			
<p>Historicky je region zaměřen na zemědělskou produkci, která byla alternována domácíou řemeslnou tvorbou (zpracování dřeva, kamene, krajkářství). Vlivem působení globálních trhů se zájem o řemeslné výrobky v ČR začal ztrácet. Mikroregion charakterizuje vysoká míra nezaměstnanosti a vysoká míra denní migrace za prací do větších center s vyšší nabídkou pracovních míst. Podporou stávajícím i začínajícím podnikatelům stoupne počet samozaměstnavatelů, pracovních příležitostí a vrátí se produkční život do venkovských sídel.</p>			
CÍLE OPATŘENÍ:			
<ul style="list-style-type: none"> ▪ Účinná pomoc stávajícím i nově začínajícím venkovským podnikatelům 			
AKTIVITY NAPLŇUJÍCÍ OPATŘENÍ:			
<p>Vytvoření centra informačních a poradenských služeb pro drobné podnikatele Společné účetní a právní služby</p>			
REALIZAČNÍ VÝSTUPY OPATŘENÍ:			
<ul style="list-style-type: none"> ▪ Projekt na založení 1 centra poradenských a informačních služeb ▪ Prvotní vybavení pracoviště 			
KRITÉRIA PRO VÝBĚR PROJEKTŮ:			
<ul style="list-style-type: none"> ▪ Proveditelnost projektu ▪ Prokázání provozní udržitelnosti – zájmu podnikatelů ▪ Prokázání odborné způsobilosti 			
DOPADY:			
<ul style="list-style-type: none"> ▪ Podpora aktérů v síti ▪ Jednotnost výstupů ▪ Zvýšení podnikatelů, zvýšení zaměstnanosti 			
CÍLOVÉ SKUPINY:			
<ul style="list-style-type: none"> ▪ Drobní podnikatelé ▪ Neziskové organizace 			
DOBA TRVÁNÍ OPATŘENÍ:			
<ul style="list-style-type: none"> ▪ 2004 - 2006 			
FINANCOVÁNÍ: (viz projektová fiše)			
<ul style="list-style-type: none"> ▪ neinvestiční 			

OKRUH:		ZHODNOCENÍ MÍSTNÍ PRODUKCE	
STRATEGIE :		4. ROZVOJ ALTERNATIVNÍCH ČINNOSTÍ	
POČET OPATŘENÍ:	3		
ČÍSLO A NÁZEV OPATŘENÍ:			List: 1
4.1. Podpora rozvoje krajových originalit			Listů: 3
STRUČNÝ POPIS VÝCHOZÍ SITUACE:			
Historicky je region zaměřen na zemědělskou produkci, která byla alternována domácími řemeslnou tvorbou (zpracování dřeva, kamene, krajkářství). S útlumem zemědělské činnosti se snížil podíl zemědělsky orientovaného obyvatelstva. Nabízí se rozvoj alternativních zemědělských činností (ovocnářství, zahradnictví, biopotraviny apod.) Blatensko bylo dříve známé pěstováním růží, zpracováním místně těženého kamene, výrobou sýru jadel apod.			
CÍLE OPATŘENÍ:			
<ul style="list-style-type: none"> ▪ Podpora obnovy a rozvoje regionálních originalit 			
AKTIVITY NAPLŇUJÍCÍ OPATŘENÍ:			
Obnova zaniklé tradice (Blatenská růže, výrobky z kamene) Nalezení nové výroby, jež by zhodnotila místní zdroje			
REALIZAČNÍ VÝSTUPY OPATŘENÍ:			
<ul style="list-style-type: none"> ▪ Projekt na založení (obnovu) výroby regionální originality 			
KRITÉRIA PRO VÝBĚR PROJEKTŮ:			
<ul style="list-style-type: none"> ▪ Proveditelnost projektu ▪ Prokázání provozní udržitelnosti ▪ Prokázání dostatečné zdrojové základny 			
DOPADY:			
<ul style="list-style-type: none"> ▪ Rozšíření produkčního portfolia regionu ▪ Obnova opuštěných tradic ▪ Nové pracovní příležitosti 			
CÍLOVÉ SKUPINY:			
<ul style="list-style-type: none"> ▪ Drobní podnikatelé ▪ Neziskové organizace 			
DOBA TRVÁNÍ OPATŘENÍ:			
<ul style="list-style-type: none"> ▪ 2004 - 2006 			
FINANCOVÁNÍ: (viz projektová fiše)			
<ul style="list-style-type: none"> ▪ investiční ▪ neinvestiční 			

OKRUH:		ZHODNOCENÍ MÍSTNÍ PRODUKCE	
STRATEGIE :		4. ROZVOJ ALTERNATIVNÍCH ČINNOSTÍ	
POČET OPATŘENÍ:	3		
ČÍSLO A NÁZEV OPATŘENÍ:			List: 2
4.2. Specializované formy zemědělství			Listů: 3
STRUČNÝ POPIS VÝCHOZÍ SITUACE:			
Historicky je region zaměřen na zemědělskou produkci, která byla alternována domácíou řemeslnou tvorbou (zpracování dřeva, kamene, krajkářství). S útlumem zemědělské činnosti se snížil podíl zemědělsky orientovaného obyvatelstva. Nabízí se rozvoj alternativních zemědělských činností (ovocnářství, zahradnictví, biopotraviny apod.) Blatensko bylo dříve známé pěstováním růží, zpracováním místně těženého kamene, výrobou sýru jadel apod.			
CÍLE OPATŘENÍ:			
<ul style="list-style-type: none"> ▪ Produkce specializovaných zemědělských činností ať už v rostlinné (pěstování nepotravinářských technických a energetických plodin) nebo živočišné (biopotraviny) výrobě 			
AKTIVITY NAPLŇUJÍCÍ OPATŘENÍ			
Podpora produkce biopotravin dle evropských standardů. Pěstování nepotravinářských technických a energetických plodin. Obnova tradiční zelinářské výroby a příměstského zahradnictví.			
REALIZAČNÍ VÝSTUPY OPATŘENÍ:			
<ul style="list-style-type: none"> ▪ Projekt na založení (obnovu) výroby regionální originality 			
KRITÉRIA PRO VÝBĚR PROJEKTŮ:			
<ul style="list-style-type: none"> ▪ Využívání specificky místních přírodních zdrojů ▪ Rozvoj či obnova tradiční rostlinné či živočišné produkce 			
DOPADY:			
<ul style="list-style-type: none"> ▪ Rozšíření produkčního portfolia regionu ▪ Vytvoření nových pracovních příležitostí 			
CÍLOVÉ SKUPINY:			
<ul style="list-style-type: none"> ▪ Zemědělské podnikatelské subjekty, drobní farmáři ▪ Fyzické osoby ▪ Neziskové organizace 			
DOBA TRVÁNÍ OPATŘENÍ:			
<ul style="list-style-type: none"> ▪ 2004 - 2006 			
FINANCOVÁNÍ: (viz projektová fiše)			
<ul style="list-style-type: none"> ▪ investiční ▪ neinvestiční 			

OKRUH:		ZHODNOCENÍ MÍSTNÍ PRODUKCE	
STRATEGIE :		4. ROZVOJ ALTERNATIVNÍCH ČINNOSTÍ	
POČET OPATŘENÍ:	3		
ČÍSLO A NÁZEV OPATŘENÍ:			List: 3 Listů: 3
4.3. Popularizace venkovských forem cestovního ruchu			
STRUČNÝ POPIS VÝCHOZÍ SITUACE:			
Ráz zdejší krajiny, relativně čisté ovzduší, množství rybníků, historické památky a svérázná lidová architektury, to je potenciál regionu pro využití pro turistiku a cestovní ruch.			
CÍLE OPATŘENÍ:			
<ul style="list-style-type: none"> ▪ Zabezpečit výchozí podmínky pro trvale udržitelný rozvoj krajiny. ▪ Nalezení konsenzu mezi udržitelností krajiny a jejího využití pro turistiku a CR ▪ Popularizace venkovských forem cestovního ruchu, návrat obyvatel k přírodnímu prostředí 			
AKTIVITY NAPLŇUJÍCÍ OPATŘENÍ:			
Doprovodné služby pro turistiku a cykloturistiku, hipoturistiku Revitalizace venkovského obydli pro turistický ruch Náplně pobytu na venkově Propagace			
REALIZAČNÍ VÝSTUPY OPATŘENÍ:			
<ul style="list-style-type: none"> ▪ Projekt na revitalizaci, ochranu a vhodné formy zpřístupnění významného krajinného prvku ▪ Projekt na realizaci doprovodné služby turistům ▪ Projekt revitalizace opuštěných venkovských objektů na ubytovací kapacity 			
KRITÉRIA PRO VÝBĚR PROJEKTŮ:			
<ul style="list-style-type: none"> ▪ Proveditelnost projektu ▪ Trvalá udržitelnost krajiny ▪ Míra polyfunkčnosti využití krajiny ▪ Předpokládané zvýšení návštěvnosti ▪ Počet nových pracovních příležitostí 			
DOPADY:			
<ul style="list-style-type: none"> ▪ Zvýšení návštěvnosti regionu ▪ Zvýšení atraktivity regionu pro turistiku ▪ Zvýšení zaměstnanosti 			
CÍLOVÉ SKUPINY:			
<ul style="list-style-type: none"> ▪ Organizace cestovního ruchu ▪ Drobní podnikatelé ▪ Fyzické osoby ▪ Neziskové organizace 			
DOBA TRVÁNÍ OPATŘENÍ:			
<ul style="list-style-type: none"> ▪ 2004 - 2006 			
FINANCOVÁNÍ: (viz projektová fiše)			
<ul style="list-style-type: none"> ▪ investiční ▪ neinvestiční 			

OBSAH:

1. Téma Strategie	3
2. Žadatel/předkladatel Strategie	3
2.1 Identifikace žadatele	3
2.2 Zpracovatel strategie	3
3. Stručné představení oblasti a analýza současného stavu na místní úrovni	4
3.1 Popis oblasti	4
3.1.1 Geografie území	4
3.1.2 Geomorfologie	5
3.1.3 Geologie území	5
3.1.4 Klima	6
3.1.5 Hydrologie a hydrogeologie	7
3.1.6 Půdy, vegetace a fauna	7
3.1.7 Historie území	8
3.1.8 Hospodářská oblast území	9
3.1.8.1 Zaměstnanost	9
3.1.8.2 Nezaměstnanost	11
3.1.9 Sociální oblast	12
3.1.9.1 Obyvatelstvo	12
3.1.10 Bydlení	15
3.1.11 Občanská vybavenost	18
3.1.11.1 Školství	18
3.1.11.2 Zdravotnictví a sociální služby	19
3.1.11.3 Možnosti kulturního vyžití	20
3.1.11.4 Obchod, služby, stravování	20
3.1.12 Cestovní ruch	20
3.1.13 Doprava	22
3.1.14 Technická infrastruktura	23
3.1.15 Oblast životního prostředí	24
3.1.15.1 Ovzduší	24
3.1.15.2 Voda	24
3.1.15.3 Odpady	25
3.1.15.4 Půda	25
3.1.15.5 Zvláště chráněná území	25
3.1.15.6 NATURA 2000	27
3.1.16 Příslušnost do regionu se soustředěnou podporou státu dle Usnesení Vlády ČR č. 722/2003	28
3.2 Zdůvodnění jednotného charakteru území ve vztahu k navrženému tématu Strategie	28
3.2.1 Důvod výběru daného území	28
3.2.2 Vznik daného území	28
3.2.3 Zvláštnosti území	29
4. Shrnutí dosud realizovaných programů v dané oblasti (zejména s ohledem na ekonomické dopady pro danou oblast a s ohledem na skladbu zúčastněných subjektů)	29
4.1 Realizované programy	29
4.2 Soulad Strategie LEADER+	29
5. SWOT analýza	29
6. Popis Strategie, která by měla být realizována v rámci LEADER+	30

7.	Popis realizace partnerství.....	31
8.	Organizace MAS.....	31
8.1	Struktura a organizace MAS.....	31
8.2	Popis postupu při realizaci Strategie.....	31
9.	Realizace Strategie prostřednictvím dílčích projektů.....	32
10.	Monitoring, hodnocení a kontrola pro účely MAS.....	32
11.	Vztah k ostatním programům uplatněným v území.....	32

SEZNAM TABULEK ANALÝZY:

tabulka č. 1 - Nadmořská výška jednotlivých obcí.....	5
tabulka č. 2 - Průměrná teplota vzduchu.....	6
tabulka č. 3 - Průměrný úhrn srážek.....	6
tabulka č. 4 - Doložitelné stáří obcí Blatenska.....	8
tabulka č. 5 - Současná sídelní struktura v porovnání s roky 1970 a 1980.....	8
tabulka č. 6 - Ekonomická aktivita podle odvětví.....	9
tabulka č. 7 - Pracovní místa 2001.....	10
tabulka č. 8 - Vykazovaná míra nezaměstnanosti v letech 1997- 2003 v %.....	11
tabulka č. 9 - Míra nezaměstnanosti v mikroregionu Blatensko v % po čtvrtletích....	12
tabulka č. 10 - Dlouhodobý vývoj počtu obyvatel.....	12
tabulka č. 11 - Pohyb obyvatelstva v letech 1993 - 2003.....	13
tabulka č. 12 - Důsledek pohybu obyvatelstva v letech 1993 – 2003.....	13
tabulka č. 13 - Věkové kategorie obyvatelstva obcí mikroregionu.....	14
tabulka č. 14 - Vzdělanostní struktura obcí mikroregionu.....	14
tabulka č. 15 - Porovnání vzdělanostní struktury mikroregionu s okresem, krajem a ČR v %.....	15
tabulka č. 16 - Domovní fond (2001).....	15
tabulka č. 17 - Domy podle období výstavby.....	16
tabulka č. 18 - Domovní fond podle vlastnictví (2001).....	16
tabulka č. 19 - Bytový fond (2001).....	16
tabulka č. 20 - Kvalitativní ukazatele bytového fondu.....	17
tabulka č. 21 - Porovnání velikostních ukazatelů bytového fondu s okresem, krajem a ČR.....	17
tabulka č. 22 - Mobilita žáků, studentů a učňů (2001).....	18
tabulka č. 23 - Základní školy.....	19
tabulka č. 24 - Cyklotrasy na území Blatenska.....	23

Integrovaná územní strategie rozvoje venkova

1. Téma Strategie

**Zvyšování přidané hodnoty místních produktů,
lepší přístup na trh a lepší marketing pro místní
produkty malých výrobců**

2. Žadatel/předkladatel Strategie

2.1 Identifikace žadatele

Název MAS: MÍSTNÍ AKČNÍ SKUPINA SVAZKU OBCÍ BLATENSKO, o.p.s.

Sídlo MAS: Infocentrum Svazku obcí Blatenska, J.P.Koubka 7, 366 01 Blatná

Právní forma: obecně prospěšná společnost

IČO:

Kontakt: Ladislav Řanda,
e-mail blatensko@mako.cz
tel. 383 420 300, fax: 383 420 326

2.2 Zpracovatel strategie

Ve spolupráci Svazku obcí Blatensko, představitelů zúčastněných obcí mikroregionu a členů místní akční skupiny zpracovala firma:

REDI – regionalistika, ekologie, developing, investice spol. s r.o.

Západní 22/1779

360 01 Karlovy Vary

IČO 25232096

3. Stručné představení oblasti a analýza současného stavu na místní úrovni

3.1 Popis oblasti

3.1.1 Geografie území

Blatensko vymezené územím shodným s územím řešených obcí zaujímá plochu 342,07 km² a k 1.3.2001 zde žilo 15 865 obyvatel. Průměrná hustota zalidnění tak činila 46,38 obyvatele na km². Území patří do okresu Strakonice a z hlediska nadřazené sídelní samosprávné struktury je součástí Jihočeského kraje

Obec		Počet obyvatel	Rozloha	Hustota osídlení
			ha	obyv./km ²
1.	Bělčice	991	3 432	28,88
2.	Bezdědovice	306	582	52,58
3.	Blatná	6 644	4 361	152,35
4.	Bratronice	53	470	11,28
5.	Březí	81	559	14,49
6.	Buzice	136	840	16,19
7.	Čečelovice	150	653	22,97
8.	Doubravice	249	745	33,42
9.	Hajany	84	383	21,93
10.	Hlupín	97	479	20,25
11.	Hornosín	71	341	20,82
12.	Chlum	173	621	27,86
13.	Chobot	54	233	23,18
14.	Kadov	401	1 963	20,43
15.	Kocelovice	185	932	19,85
16.	Lažánky	70	258	27,13
17.	Lažany	131	323	40,56
18.	Lnáře	793	1 252	63,34
19.	Lom	124	570	21,75
20.	Mačkov	294	508	57,87
21.	Mečichov	246	885	27,80
22.	Myštice	282	1 578	17,87
23.	Předmíř	309	1 078	28,66
24.	Radomyšl	1 163	2 520	46,15
25.	Sedlice	1 216	3 052	39,84
26.	Škvořetice	311	957	32,50
27.	Tchořovice	228	1 025	22,24
28.	Třebohostice	285	970	29,38
29.	Uzenice	120	537	22,35
30.	Uzeničky	141	663	21,27
31.	Velká Turná	137	753	18,19
32.	Záboří	340	684	49,71
Celkem		15 865	34 207	46,38

3.1.2 Geomorfologie

Povrch regionu je tvořen mírně až středně zvlněnou vrchovinou patřící do Blatenské pahorkatiny, která je jihozápadní částí Středočeské pahorkatiny. Z hlediska nižších geomorfologických celků patří řešené území do Horažďovické pahorkatiny s dalších členěním do Blatenské kotliny, Kasejovické, Radomyšlské a Hvoždanské pahorkatiny. Převážná část je tvořena granitoidy středočeského plutonu blatenského a červenského typu, má mírně zvlněný rozčleněný erozně denundační reliéf s nesouvislými vyvýšeninami západovýchodního směru v délce až několik kilometrů. Tyto elevace jsou tvořeny žilnými horninami, odolnějšími vůči zvětrávání než okolní horniny, které se v terénu morfologicky uplatňují v podobě hřebenů a nevýrazných zubů. Podloží je tvořeno pískami, jílovitými hlínami, písčity štěrky a jíly. Významnými vrchy jsou Hřeben (597 m), Volyně (591 m) a Jezbyně (577 m) v Kasejovické pahorkatině.

tabulka č. 1 - Nadmořská výška jednotlivých obcí

Obec	nadmořská výška v m	Obec	nadmořská výška v m	Obec	nadmořská výška v m
Bělčice	526	Chlum	473	Předmíř	491
Bezdědovice	448	Chobot	453	Radomyšl	455
Blatná	440	Kadov	510	Sedlice	512
Bratronice	545	Kocelovice	474	Škvořetice	458
Březí	518	Lažánky	529	Tchořovice	454
Buzice	432	Lažany	506	Třebohostice	484
Čečelovice	554	Lnáře	565	Uzenice	488
Doubravice	531	Lom	474	Uzeničky	509
Hlupín	458	Mečichov	494	Velká Turná	441
Hornosín	510	Hajany	455	Záboří	555
Mačkov	454	Myštice	459		

Zdroj: ČSÚ

3.1.3 Geologie území

Z geologického hlediska patří území jednak ke kasejovickému metamorfovanému ostrovu a ke středočeskému plutonu. Na středočeském plutonu se místy zachovaly denundační zbytky jeho někdejšího pláště, budovaného jednak přeměněnými sedimenty, jednak přeměněnými vyvřelinami. Západně od Lnář výrazně vystupují horniny kasejovického ostrova tvořené karcitickými rohovci, metabazity a fylity. Středočeský pluton je reprezentován hlubinnými vyvřelinami a intruzemi žilných hornin.

Nejrozšířenější horninou je biotitický granodiorit blatenského typu. Je to světlá, velmi homogenní, středně zrnitá hornina složená z plagioklasu, ortoklasu, křemene, biotitu s příměsí amfibolu. Je zde zastoupen apatit, zirkon, titanit, epidot, pyrit a pyrhorin. Jako druhotné nerosty se zde vyskytují sericit, chlorit a kaolinit. Pro příznivé mechanicko-fyzikální vlastnosti je granodiorit těžen v blízkém okolí Blatné.

Severovýchodně od Lnář bylo v minulosti těženo zlato, a to jak z prvotních tak druhotných ložisek. Prvotní ložiska jsou reprezentována zlatonosnými křemennými žilami, které se vyskytují v rozsáhlé oblasti mezi Bělčicemi a Nepomukem, označované jako Bělčicko-kasejovický zlatorudný revír.

Druhotná ložiska zlata jsou reprezentována rozplavenými třetihorními a čtvrtohorními náplavy podél řeky Lomnice a jejich přítoků. Stopy po pravěkém i středověkém rýžování jsou dodnes patrné.

3.1.4 Klima

Klimaticky se Blatensko dělí na dvě oblasti. Severozápadní a jižní část patří do oblasti B 5 s charakteristikou - mírně teplá, mírně vlhká, vrchovinová a východní část do B3 - oblast mírně teplá, mírně vlhká s mírnou zimou, pahorkatinová, přičemž město Blatná leží na rozhraní obou oblastí. Průměrná roční teplota je 7 °C, v období vegetace 12 - 13 °C. Oblast je dále charakterizovaná:

počet dní s teplotou nad 0 °C - 290

průměrný počet letních dnů v roce - 50

průměrný počet ledových dnů - 40

Průměrné teploty v jednotlivých měsících znázorňuje následující tabulka (dle dlouhodobých klimatických map):

tabulka č. 2 - Průměrná teplota vzduchu

Měsíc	I.	II.	III.	IV.	V.	VI.	VII.	VIII.	IX.	X.	XI.	XII.
Teplota (°C)	-3	-2	2	6	12	15	17	16	12	7	2	-2

Zdroj: Atlas podnebí ČR - dlouhodobé klimatické mapy

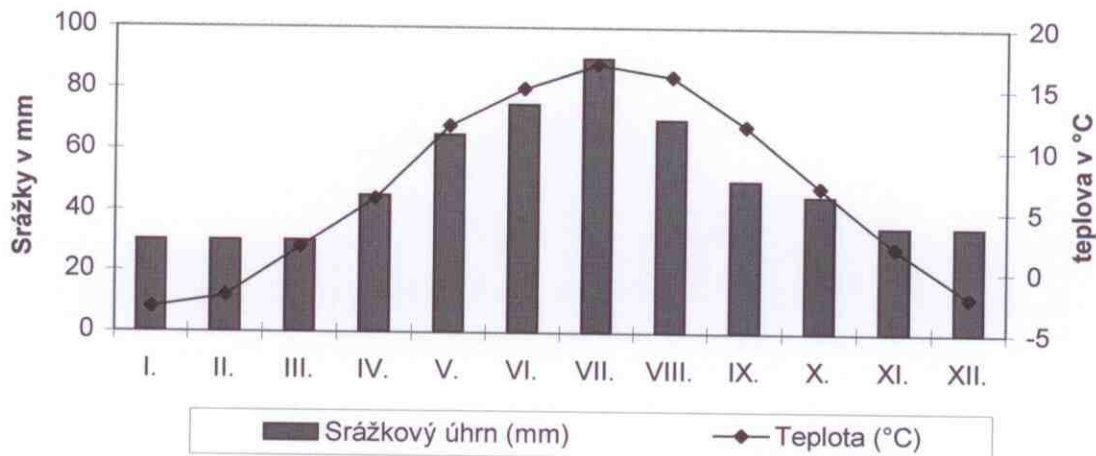
Průměrný roční úhrn srážek dosahuje 600 mm. Průměrné úhrny srážek v jednotlivých měsících znázorňuje následující tabulka (dle dlouhodobých klimatických map):

tabulka č. 3 - Průměrný úhrn srážek

Měsíc	I.	II.	III.	IV.	V.	VI.	VII.	VIII.	IX.	X.	XI.	XII.
Srážkový úhrn (mm)	30	30	30	45	65	75	90	70	50	45	35	35

Zdroj: Atlas podnebí ČR - dlouhodobé klimatické mapy

Graf 1 - Klimadiagram



3.1.5 Hydrologie a hydrogeologie

Oblast Blatenska náleží k hydrologickému povodí 1-08-04 řeky Lomnice, která pramení v Brdech a vlévá se do Otavy před Orlickou přehradou. Její povodí činí 277,64 km². Do této řeky se vlévají potoky Hajanský, Kostřatecký, Mračovský, Paštický, Smolivecký, Škvořetický a Závišínský, které napájejí soustavu rybníků. Řeka Lomnice a její poměrně mělké koryto není schopna převést víceleté vody a při větších průtocích se rozlévá do svého inundačního území.

Charakteristický ráz celému Blatensku dává velké množství rybníků, které je propojeno důmyslným systémem stok a potoků. Rybníky vznikaly již od 14. století umělým zásahem lidí a zpětně ovlivňovaly jejich životy. Na území Blatenska se dnes nachází cca 300 rybníků o celkové rozloze 1 591 ha, což představuje 4,4 % rozlohy celého území.

3.1.6 Půdy, vegetace a fauna

Z hlediska půdní druhotnosti se v oblasti vyskytují kamenité půdy a to především v území severně od Blatné, v jihovýchodní části písčitohlinité až hlinité půdy (středoevropská hnědozem). Původním vegetačním krytem území byly dle geobotanické rekonstrukční mapy acidofilní doubravy s hlavními stromy dubem letním a břízou bílou a přídatnými stromy a keři - dubem zimním, borovicí lesní, lípou velkolistou, jeřábem ptačím a topolem osikou. Během staletí prošly lesní porosty tohoto území změnami a určitým vývojem. Dnes tvoří lesy cca 23 % rozlohy území a původní porosty byly nahrazeny především smrkovými monokulturami.

Rostliny Blatenska tvoří převážně druhy mírného pásma, mírně teplomilnější druhy zde najdeme na výslunných a sušších stanovištích a dále mezi druhy v sídlištích, podél komunikací a rostoucí jako plevele na polích. Častější jsou suché travnaté okraje lesíků a křovin, suché pastviny, travnaté svahy, někdy i umělé (např. hráze rybníků), zejména na relativně výživnějších podkladech. Význačné jsou na výslunných, často kamenitých místech porosty keřů, zejména bohaté spektrum růží, hlohů, trnky, lísky, zimolezy a další, jež tvoří křovinné podrosty malých lesů. Pro Blatensko byly typické a velmi cenné druhy rostlin, vyskytující se na vlhkých až slatinných lukách s prameništi, dnes některé kriticky ohrožené nebo v současné době nezvěstné jako některé druhy ostřic, suchopýr, bahnička chudokvětá, kosatec sibiřský, hořec jarní a další. Pro úplnost je nutno připomenout i květeny sinic i řas na zdejších rybnících.

Popisovaná oblast dává dobré předpoklady pro úspěšný chov drobné zvěře. Vedle umělých či polodivokých chovů bažantů se zde loví i zajíc, králík, srnčí a vodní zvěř. Při hodnocení ornitofauny je patrná druhotnost v přímé vazbě na rybníky, rákosiny a bažiny v jejich přirozeném prostředí. To platí zejména pro výskyt druhů potápek, kachen, labutí, bahňáků. Na toto prostředí je částečně potravně vázán i čáp bílý. Specifickým prostředím, které do značné míry souvisí a navazuje na rybníky, jsou kamenité vlhké pastviny (typické v okolí Kadova), kde hnízdí ptačí druhy, které se v jiném prostředí nevyskytují jako bramborníček hnědý, linduška luční, vodouš rudonohý nebo břehouš černoocasý. Rybnou obsádku rybníků a vodních toků tvoří téměř 20 druhů ryb, z nichž hlavním chovným druhem je kapr. Z vedlejších ryb jsou zastoupeny např. lín obecný, maréna severní, pstruh americký, štika, candát, ale i sumec a říční úhoř.

3.1.7 Historie území

Archeologické nálezy přinášejí doklady o tom, že Blatensko bylo částečně osídleno již v 7. a 6. století př.n.l. v době halštatské. Z této doby a z počínající doby laténské pochází řada nálezů z žárových pohřebišť u rybníka Měleč. Mohylová pohřebiště z doby slovanské z 8. st. př.n.l. byla odkryta na návrší poblíž Kocelovic, v Bělčicích - Závišíně, další stopy po slovanském obyvatelstvu se vyskytují v okolí Dobšic, Hlinišťan, Chlumu a Bezdědovic. Z té doby se dochoval cenný soubor 22 mohyl v Sedlcích, který je dnes kulturní památkou.

tabulka č. 4 - Doložitelné stáří obcí Blatenska

Obec	první písemná zmínka	Obec	první písemná zmínka	Obec	první písemná zmínka
Bělčice	1243	Chlum	1349	Předmíř	1318
Bezdědovice	1186	Chobot	1790	Radomyšl	1316
Blatná	1235	Kadov	1352	Sedlice	1352
Bratronice	1227	Kocelovice	1352	Škvořetice	1294
Březí	1473	Lažánky	1405	Tchořovice	1372
Buzice	1384	Lažany	1384	Třebohostice	1357
Čečelovice	1412	Lnáře	1318	Uzenice	1227
Doubravice	1357	Lom	1299	Uzeničky	1364
Hlupín	1382	Mečichov	1539	Velká Turná	1372
Hornosín	1318	Hajany	1393	Záboří	1298
Mačkov	1315	Myštice	1348		

Zdroj: ČSÚ

Zahájení nového a již trvalého osídlování území došlo podle nejstarších historických zpráv v průběhu XIII. a XIV. století. Některé dochované prameny uvádějí existenci obcí již v X. nebo XI. století (Výšice, o nichž je dochovaná zmínka již z roku 1045. Dnes jsou součástí Myštic). Blatensko má velký podíl lesů a rybníků, chudší půdy, než jižní část okresu, čemuž odpovídá i řidší síť menších sídel.

Počet a velikost obcí se za posledních 30 let výrazně měnil vlivem integračních (v 70. letech) a následně dezintegračních (po roce 1990) procesů. Zatímco v 70. letech probíhala nejintenzivnější integrační vlna a analyzovaný mikroregion obsahoval jen 14 obcí o celkové výměře 341,85 km², konec 80. let a začátek 90. let znamená zcela zásadní změnu trendu až na současných 32 obcí. Tento dezintegrační proces změnil zásadně velikostní strukturu obcí na současný stav, dokumentující v následující tabulce:

tabulka č. 5 - Současná sídelní struktura v porovnání s roky 1970 a 1980

Kategorie obce	1970		1980		2001	
	počet obcí	počet obyvatel	počet obcí	počet obyvatel	počet obcí	počet obyvatel
0 - 199	19	2 640	0	0	16	1 807
200 - 499	16	5 546	6	2 550	11	3 251
500 - 999	4	3 189	3	1 821	2	1 784
1 000 - 1 999	1	1 124	4	5 456	2	2 379
2 000 - 4 999	1	4 464	0	0	0	0
5 000 - 9 999	-	-	1	7 264	1	6 644

Zdroj: ČSÚ, vlastní výpočty

Sídelní struktura převedená na základní sídelní jednotky, má v čase stabilnější charakter. Ve 32 obcích mikroregionu je 91 základních sídelních jednotek sloučených do 84 místních částí.

Z uvedených obcí je jen jedna urbanizovaná – město Blatná, ostatní mají charakter venkovských obcí.

3.1.8 Hospodářská oblast území

3.1.8.1 Zaměstnanost

Výsledky celostátního censu stanovily v obcích mikroregionu Blatensko 49,94% ekonomicky aktivních obyvatel. V absolutních hodnotách to znamená, že s celkového počtu 15 865 trvale žijících občanů je 7 923 těch, kteří jsou zaměstnaní (včetně žen na mateřské dovolené a pracujících důchodců) nebo nezaměstnaní, evidovaní na Úřadu práce s cílem práci nalézt.

tabulka č. 6 - Ekonomická aktivita podle odvětví

		Ek.aktivní		V tom v odvětví (absolutně i relativně)							
		Absol	V % ¹	Zemědělství		Průmysl		Stavebnictví		Služby	
Mikroregion celkem		7 923	49,94	1 069	13,5	2 965	37,4	634	8,0	3 255	41,1
Z toho obce	Do 199 obyvatel	815	45,10	222	27,2	257	31,5	67	8,2	269	33,0
	Do 499 obyvatel	1 540	47,37	345	22,4	532	34,6	133	8,6	530	34,4
	Do 999 obyvatel	868	48,65	171	19,7	271	31,2	76	8,8	350	40,3
	Do 1 999 obyvatel	1 203	50,57	156	13,0	408	33,9	124	10,3	515	42,8
	Do 4 999 obyvatel	x	x	x	x	x	x	x	x	x	x
	Nad 5 000 obyvatel	3 497	52,63	175	5,0	1 497	42,8	234	6,7	1 591	45,5

Zdroj: ČSÚ – SLBD 2001 – obyvatelstvo, vlastní výpočty

Z tabulky je patrná přímá závislost velikosti obcí na počtu ekonomicky aktivního obyvatelstva. Podle odvětví je nejvíce ekonomicky aktivních obyvatel zaměstnáno v průmyslu. Zastoupení výrobních odvětví (primární a sekundární produkční sféry) je zde vyšší 58,92%, než ve sféře nevýrobní (terciární sféra).

Pro porovnání: v Jihočeském kraji je poměr výrobní a nevýrobní sféry opačný 47,40% ku 52,60% a v celé ČR je zastoupení služeb ještě o dalších 5,3% ještě vyšší.

Produkční sféra prošla od roku 1989 restrukturalizací s cílem odstranit přezaměstnanost, zefektivnit výrobu a zvýšit produktivitu práce. V porovnání s rokem 1991 klesl poměr ekonomicky aktivních obyvatel v oborové sféře zemědělství z 29,0% na současných 13,5%, v průmyslu stoupl z 32% na 37,4%, ve stavebnictví z 5% v roce 1991 na 8,0%.

Skutečný obraz pracovních příležitostí lze analyzovat pomocí počtu ekonomicky aktivního obyvatelstva (po odečtu nezaměstnaných osob), s respektováním

¹ Podíl ekonomicky aktivních k celkovému počtu obyvatel v mikroregionu a k dané kategorii obcí

denní pracovní mobility. Obce mikroregionu (veřejná i soukromá sféra) nabízí na místním pracovním trhu celkem 6 914 pracovních příležitostí. Následující tabulka naznačuje i závislost velikosti sídla na schopnosti zajistit pracovní příležitosti. Nejvíce pracovních nabídek vytváří Blatná, jako největší sídlo mikroregionu je zároveň i dojížděkovým centrem s nabídkou pracovních příležitostí pro své okolí.

tabulka č. 7 - Pracovní místa 2001

	Ekonom. aktivní	Z toho nezaměstna ní	Dojíždějící	Vyjíždějící	Počet prac. míst	
Mikroregion celkem	7 923	562	2 973	3 420	6 914	
Z toho obce	Do 199 obyvatel	815	58	151	565	343
	Do 499 obyvatel	1 540	127	318	1 002	729
	Do 999 obyvatel	868	88	193	480	493
	Do 1 999 obyvatel	1 203	85	413	637	894
	Do 4 999 obyvatel	x	x	x	x	x
	Nad 5 000 obyvatel	3 497	204	1 898	736	4 455

Zdroj: ČSÚ – SLBD 2001 – obyvatelstvo, dojíždka, vlastní výpočty

Na území Blatenska pracuje v zemědělské výrobě cca 1 tis. pracovníků cca 13,5% ekonomicky aktivních obyvatel). V kontextu ostatních produkčních sfér nelze však hovořit o zcela zemědělském charakteru zkoumaného regionu. Mezi největší organizace podnikající v zemědělství na území Blatenska patří: Zemědělské družstvo Bělčice, Zemědělské družstvo Blatná, Agro Blatná, Zemědělské družstvo Sedlice, Agro Radomyšl a další. Tradičním místně specializovaným odvětvím je rybníkářství a související chov ryb, reprezentován především podniky Blatenská ryba spol s r.o. a Rybářství Lnáře.

Průmyslová výroba nemá na Blatensku historicky dlouhou tradici a nevychází ani z dostatečné surovinové základny. V minulosti zde průmyslové odvětví představovalo pouze výrobní programy navazující na výsledky prvovýroby (zemědělství, lesnictví, chov ryb, těžba kamene). V současné době se zde prosazuje strojírenská, elektrotechnická a textilní výroba, opřená o zahraniční technologie (zahraniční investoři) a lidské zdroje se znalostmi a zkušenostmi pracovníků z nedalekého okresního města Strakonice, které bylo a dosud je známým centrem textilní a strojírenské výroby.

Rozhodující podniky sekundární sféry jsou zastoupeny především ve větších sídlech: Blatná (Blatenské strojírna, DURA Automotive CZ s.r.o., BK Továrna na parkety s.r.o. Tesla Blatná a.s. BTF Blatná s.r.o.), Sedlice (Strojírna Sedlice a.s.) a Radomyšl (FASA Radomyšl, Mipo Radomyšl).

Zastoupení stavební výroby (8% ekonomicky aktivních) je představováno menšími firmami fyzických osob. Jeho většímu rozvinutí brání relativně nízká míra investování v tomto venkovském regionu a silná konkurence ze strany větších mimoregionálních stavebních firem hledající uplatnění.

Oblast služeb (nevýrobní sféra) zde ještě není zcela rozvinuta a soustřeďuje se pouze do centra mikroregionu (Blatná). Podnikání v tomto sektoru je podvázáno

současnou atomizovanou sídelní strukturou s převahou obcí s malým počtem obyvatel (chybějící kategorie středních obcí do 5000 obyvatel), které by nedokázaly uživit ani drobné řemeslníky a obchodníky. Určitou šancí je rozvoj cestovního ruchu a doprovodných služeb, pro který má region zatím nevyužité mimořádné přírodní podmínky.

Podle Statistiky měst a obcí (MOS) Českého statistického úřadu (údaje za rok 2002) je v regionu registrováno celkem 3 155 podnikatelských subjektů, z toho 2 210 podnikajících fyzických osob, 175 obchodních společností a 24 státních organizací. Statistika již neuvádí, zda podnikající fyzické osoby mají podnikání jako jediný a hlavní zdroj, či živnostenský list či jiné oprávnění k podnikání využívají na přivydělání ke svému zaměstnání. Předpokládám, že zavedením minimálního daňového základu platného pro podnikatele již za zdaňovací období 2004 se počet podnikajících subjektů snížil.

3.1.8.2 Nezaměstnanost

Uvolněná pracovní síla z transformujících se organizací (zde především ze zemědělského odvětví) se zpočátku ekonomické reformy uplatnila v nově vzniklých firmách v rámci mikroregionu nebo zvýšenou mobilitou. Tato mobilita je velmi vysoká (výše jak 43 % ekonomicky aktivního obyvatelstva). Nejen, že obce tak ztrácejí velké množství svého produkčního potenciálu (lidské zdroje), ale dochází i k vysoké zátěži dopravní obslužnosti a v konečném důsledku se z venkova stává „neživý“ organizmus.

Jak vyplývá z analýzy v předchozí kapitole, i přes velký počet podnikajících subjektů nedochází převážně v malých venkovských obcích mikroregionu k tvorbě pracovních příležitostí. Ty se soustředí do větších měst jako Blatná a nedaleké okresní město (vně mikroregionu) Strakonice a Písek, kde dochází k přetlaku na místním trhu práce.

tabulka č. 8 - Vykazovaná míra nezaměstnanosti v letech 1997- 2003 v %

Oblast	1997	1998	1999	2000	2001	2002	2003
Blatná	5,77	6,58	7,48	5,15	6,59	6,80	6,65
Blatensko	7,61	9,40	10,72	8,97	9,29	9,67	10,27
Strakonice	5,13	5,11	5,68	5,54	6,25	6,41	7,3
Strakonicko	5,53	8,38	9,67	7,36	6,84	7,76	8,61
Okres celkem	5,42	6,62	7,72	6,55	6,78	7,36	8,1

Zdroj: Úřad práce ve Strakonících

Z tabulky je patrné, že mikroregion Blatensko je z hlediska nezaměstnanosti dlouhodobě problémovou oblastí s mírou nezaměstnanosti nad celookresní hodnotou tohoto ukazatele.

V pásmu relativně vysoké nezaměstnanosti se ocitá převážně obce do 999 obyvatel, většinou sídla dřívější koncentrace zemědělské prvovýroby.

tabulka č. 9 - Míra nezaměstnanosti v mikroregionu Blatensko v % po čtvrtletích

		2002				2003				2004	
		I.	II.	III.	IV.	I.	II.	III.	IV.	I.	II.
Mikroregion celkem		6,39	5,49	6,10	7,74	7,47	6,20	6,99	8,13	7,69	6,84
Z toho obce	Do 199 obyvatel	6,38	6,01	6,75	9,33	7,98	5,89	6,13	7,98	7,48	7,73
	Do 499 obyvatel	6,43	5,84	6,04	7,99	7,27	6,04	7,27	9,61	7,99	6,69
	Do 999 obyvatel	8,64	7,60	7,95	10,4 8	10,0 2	7,72	8,29	10,6 0	10,1 4	10,0 2
	Do 1 999 obyvatel	7,40	6,40	6,65	7,32	7,15	7,81	8,98	8,89	8,81	7,56
	Do 4 999 obyvatel	x	x	x	x	x	x	x	x	x	x
	Nad 5 000 obyvatel	5,46	4,38	5,32	6,72	6,92	5,40	6,06	6,63	6,61	5,66

Zdroj: Úřad práce ve Strakonících, vlastní výpočty

Růst nezaměstnanosti v zemědělství je v důsledku celostátního útlumu tohoto oboru (pokles podílu tohoto oboru až na současných 3,5 %) a postihuje hlavně sídla s bývalou družstevní formou výroby, ohroženější je i nediferencovaná produkce se specializací na živočišnou výrobu. Uplatnění uvolněné pracovní síly ze zemědělství na trhu práce brání většinou její nízká kvalifikace a vyšší věk, což jsou faktory, které tyto pracovníky řadí do vysoce rizikových a těžko umístitelných segmentů trhu práce.

3.1.9 Sociální oblast

3.1.9.1 Obyvatelstvo

K 1.3. 2001, tj. k datu celostátního censu, bylo ve 32 obcích mikroregionu Blatensko sečteno celkem 15 865 trvale žijících obyvatel, což představovalo 22,71 % obyvatelstva okresu Strakonice a 2,54 % Jihočeského kraje. Celkového počtu trvale žijících občanů náleží 41,88 % městu Blatná, ve zbývajících 31 obcích venkovského charakteru žila polovina celkového počtu obyvatelstva.

Z hlediska dlouhodobého demografického vývoje je patrný klesající trend počtu trvale žijících obyvatel. Oproti stavu z prvního poválečného censu pokles počet obyvatel k datu jeho poslední organizace k 1.3.2001 o 2 053. Je to důsledek minulých urbanizačních procesů, všeobecné tendence vylidňování venkova a v neposlední řadě i předchozí státní politiky podporováním rozvoje měst a tzv. střediskových obcí.

tabulka č. 10 – Dlouhodobý vývoj počtu obyvatel²

Roky censu		1950	1961	1970	1980	1991	2001
Mikroregion celkem		17 918	18 172	16 963	17 091	16 656	15 865
Z toho obce	Do 199 obyvatel ³	1 074	1 278	1 613	1 781	1 941	1 807
	Do 499 obyvatel	5 167	5 268	4 521	3 788	3 403	3 251
	Do 999 obyvatel	2 849	1 288	1 577	1 422	770	793
	Do 1 999 obyvatel	4 312	5 477	4 007	3 827	3 536	3 370
	Do 4 999 obyvatel	4 516	4 861	0	0	0	0
	Nad 5 000 obyvatel	0	0	5 224	6 273	7 006	6 644

Zdroj: ČSÚ, vlastní výpočty

² Počty obyvatel jsou přepočítány na současnou sídelní strukturu

³ Vzestup počtu trvale žijících občanů v obcích do 199 obyvatel není faktickým nárůstem osob, ale naopak větší atomizací obcí a faktickým úbytkem obyvatel z obcí vyšších kategorií.

Při sledování pohybu obyvatelstva za uplynulé desetiletí, tj. mezi roky 1993 – 2003, je patrné, že za trvalý úbytkový trend počtu obyvatel v obcích sledovaného mikroregionu může nejen vysoké záporné saldo přirozené měny, ale i záporné saldo mechanického pohybu obyvatelstva.

tabulka č. 11 - Pohyb obyvatelstva v letech 1993 - 2003

Pohyb obyvatelstva		Přirozená měna 1993-2003		Migrace 1993-2003	
		Narození	Zemřelí	Přistěhovalí	Vystěhovalí
Mikroregion celkem		1 526	2 117	3 543	3 603
Z toho obce	Do 199 obyvatel	148	422	514	433
	Do 499 obyvatel	350	459	734	809
	Do 999 obyvatel	184	256	449	497
	Do 1 999 obyvatel	175	282	589	512
	Do 4 999 obyvatel	0	0	0	0
	Nad 5 000 obyvatel	669	698	1257	1352

Zdroj: ČSÚ, krajská reprezentace České Budějovice, vlastní výpočty

Vysoká míra úmrtnosti v regionu je ovlivněna charakterem osídlení obyvateli ve vyšších věkových kategoriích. Zároveň se zde v daleko vyšší míře projevuje stálý pokles porodnosti, ovlivněné opět věkovou strukturou obyvatelstva, změnou životního stylu mladých lidí a nepříznivými ekonomickými podmínkami pro zakládání rodin.

Migrační pohyb obyvatelstva je v absolutních číslech vyšší, objem migrace (přistěhovalí + vystěhovalí) je 7 146 osob za 10 let, index hrubé migrace (počet vystěhovalých na počet přistěhovalých) nabývá hodnoty 1,017 nesvědčí o atraktivnosti regionu.

tabulka č. 12 - Důsledek pohybu obyvatelstva v letech 1993 – 2003

Pohyb obyvatelstva		Počet obyvatel K 1.1. 1993	Saldo měny 1993/2003	Saldo migrace 1993/2003	Počet obyvatel K 31.12.2003
Mikroregion celkem		16 449	- 591	- 60	15 798
Z toho obce	Do 199 obyvatel	1 950	-274	81	1 757
	Do 499 obyvatel	3 389	-109	-75	3 205
	Do 999 obyvatel	1 853	-72	-48	1 733
	Do 1 999 obyvatel	2 398	-107	77	2 368
	Do 4 999 obyvatel	0	0	0	0
	Nad 5 000 obyvatel	6 859	-29	-95	6 735

Zdroj: ČSÚ, krajská reprezentace České Budějovice, vlastní výpočty

Překvapující kladné migrační saldo v kategorii nejmenších obcích do 199 obyvatel pramení z existence (do roku 2001) zařízení pro přestárlé občany s nadregionální působností v obci Lažany, které se zároveň projevuje ve vysokém podílu zemřelých v této obci. O pravdivosti této hypotézy svědčí i průměrný věk obyvatel Lažan (v roce 2000 59 let, v roce 2003 37,3). Obdobný migrační efekt mělo v roce 2000 otevření nového zařízení sociální péče celorepublikové působnosti pro mentálně postižené dívky a ženy v Mačkově (122 přistěhovalých).

Pokud sledujeme věkovou strukturu obyvatelstva analyzovaného mikroregionu činil k datu censu podíl obyvatelstva mladšího 15 let 15,51%, podíl obyvatel v produktivním věku 64,93% a ve věkové kategorii nad 60 let 19,55 %.

tabulka č. 13 – Věkové kategorie obyvatelstva obcí mikroregionu

Věkové kategorie		Předproduktivní 0 – 14 let		Produktivní 15 – 59 let		Poproduktivní 60 a více let	
		Absol.	V%	Absol.	V %	Absol.	V %
Mikroregion celkem		2 534	15,51	10 607	64,93	3 194	19,55
Z toho obce	Do 199 obyvatel	250	13,84	1 073	59,38	484	26,78
	Do 499 obyvatel	472	16,05	1 844	62,72	624	21,22
	Do 999 obyvatel	303	11,77	1 823	70,80	449	17,44
	Do 1 999 obyvatel	386	16,29	1 533	64,71	450	19,00
	Do 4 999 obyvatel	0	x	0	x	0	x
	Nad 5 000 obyvatel	1 123	16,90	4 334	65,23	1 187	17,87

Zdroj: ČSÚ – SLBD 2001, vlastní výpočty

Index stáří (poměr postproduktivní a dětské složky obyvatel na 100 osob ve věku 0 – 14 let) lze vyjádřit za celý mikroregion hodnotou 126,05. Podle Sundbärgovy klasifikace je možné věkovou strukturu obyvatel zatřídit jako regresivní typ populace.

Obyvatelstvo mikroregionu charakterizuje relativně nepříznivá vzdělanostní struktura, ale odpovídající sociálnímu rozvržení, velikosti sídel a produkčnímu zaměření.

tabulka č. 14 - Vzdělanostní struktura obcí mikroregionu

Věkové kategorie		Bez vzdělání	Základní	Vyučení a střední odborné	Úplné střední s maturitou	Vyšší a nástavb.	VŠ	Nezjiště né vzdělání
Mikroregion celkem		83	3 592	5 324	3 202	341	697	92
Z toho obce	Do 199 obyvatel	3	567	624	270	20	57	16
	Do 499 obyvatel	57	862	1 147	524	51	86	15
	Do 999 obyvatel	7	441	631	335	32	42	30
	Do 1 999 obyvatel	6	512	857	471	53	89	5
	Do 4 999 obyvatel	0	0	0	0	0	0	0
	Nad 5 000 obyvatel	10	1 210	2 065	1 602	185	423	26

Zdroj: ČSÚ – SLBD 2001, vlastní výpočty

Vyšší podíl občanů bez základního vzdělání v obcích do 499 obyvatel ovlivňuje existence Ústavu sociální péče s nadregionální působností pro mentálně postižené dívky. Relativní údaj však snese srovnání v rámci okresu, kraje i ČR. Toto porovnání naznačuje rovněž srovnatelný poměr odborně vzdělaných občanů na střední úrovni (vyučení a absolventi středních škol s maturitou), naopak je zde patrný nižší podíl absolventů terciárního vzdělání (absolventi vysokých škol).

tabulka č. 15 - Porovnání vzdělanostní struktury mikroregionu s okresem, krajem a ČR v %

Stupeň vzdělání	Mikroregion Blatensko		Okres Strakonice		Kraj Jihočeský		ČR	
Bez vzdělání	83	0,19	315	0,54	1 990	0,38	37 932	0,44
Základní	3 592	26,94	14 185	24,22	122 772	23,55	1 975 109	23,03
Vyučení stř. odb	5 324	39,94	23 400	39,95	201 825	38,71	3 255 400	37,96
ÚS s maturitou	3 202	24,02	14 556	24,85	131 029	25,13	2 134 917	24,90
Vyšší a nástavb.	341	2,56	1 778	3,04	17 225	3,30	296 254	3,45
VŠ	697	5,23	3 764	6,43	40 468	7,76	762 459	8,89
Nezjištěno	92	0,69	569	0,97	6 127	1,18	113 127	1,32

Zdroj: ČSÚ – SLBD 2001, vlastní výpočty

3.1.10 Bydlení

Podle výsledku sčítání z r. 2001 se v obcích Blatenska nacházelo celkem 5 434 domů, z toho 3 692 trvale obydlených. Většina objektů sloužících k trvalému bydlení (91,7%) jsou umístěny v rodinných domcích.

tabulka č. 16 – Domovní fond (2001)

	Domy Celkem	Obydlené domy	Z toho		Neobydlené domy	Z toho		
			RD	Byt. domy		přechod.	k rekreaci	
Mikroregion celkem	5 434	3 692	3 384	238	1 742	141	1 275	
Z toho obce	Do 199 obyvatel	943	536	528	5	407	55	291
	Do 499 obyvatel	1430	910	860	32	520	26	431
	Do 999 obyvatel	752	486	447	30	266	8	215
	Do 1 999 obyvatel	885	615	563	37	270	26	171
	Do 4 999 obyvatel	x	x	x	x	x	x	x
	Nad 5 000 obyvatel	1424	1145	986	134	279	26	167

Zdroj: ČSÚ – SLBD 2001, vlastní výpočty

V mikroregionu bylo k datu censu sečteno i velké množství domů sloužících k bydlení, ale trvale neobydlených. Největší podíl slouží k rekreaci (tzv. nevyčleněné chalupy), případně k přechodnému ubytování. Z dalších důvodů statistika uvádí nezpůsobilost k bydlení ať už z důvodu stáří, špatného technického stavu či minimální vybavenosti současným bytovým standardem. Průměrné stáří trvale obydlených domů se pohybuje okolo 50 let. Nezanedbaný je i podíl domů postavených do r. 1919 (20,3%). Statistika sleduje období výstavby v různě dlouhých časových intervalech, přesto je po roce 1980 patrná klesající intenzita výstavby.

tabulka č. 17 - Domy podle období výstavby

	Do r. 1919		1920 - 1945		1946 - 1980		1981 - 1990		1991 - 2001		
	Absol	V %	Absol	V %	Absol	V %	Absol	V %	Absol	V %	
Mikroregion celkem	751	20,3	469	12,7	1 640	44,4	470	12,7	304	8,2	
Z toho obce	Do 199 obyvatel	92	17,1	69	12,9	269	50,2	62	11,6	37	6,9
	Do 499 obyvatel	218	24,0	98	10,8	393	43,2	118	13,0	72	7,9
	Do 999 obyvatel	122	25,1	74	15,2	200	41,2	51	10,5	24	4,9
	Do 1 999 obyvatel	135	22,0	60	9,8	271	44,1	86	14,0	55	8,9
	Do 4 999 obyvatel	x	x	x	x	x	x	x	x	x	x
	Nad 5 000 obyvatel	184	16,1	168	14,7	507	44,3	153	13,4	116	10,1

Zdroj: ČSÚ – SLBD 2001, vlastní výpočty

Nová výstavba, orientovaná více do větších sídel, sice zlepšila kvalitativní standard užívaného domovního a bytového fondu, vcelku však zhoršila celkové urbanistické prostředí obcí. Paradoxně si tak malé obce zachovaly svůj čistý rurální charakter nenarušený implantovanou panelovou výstavbou.

tabulka č. 18 - Domovní fond podle vlastnictví (2001)

	Soukromé		Obce, státu		Bytové družstvo		Ostatní		
	Absol.	V %	Absol.	V %	Absol.	V %	Absol.	V %	
Mikroregion celkem	3 305	89,5	92	2,5	107	2,9	174	4,7	
Z toho obce	Do 199 obyvatel	517	96,5	7	1,3	2	0,4	10	1,9
	Do 499 obyvatel	837	92,0	9	1,0	22	2,4	41	4,5
	Do 999 obyvatel	435	89,5	19	3,9	8	1,6	23	4,7
	Do 1 999 obyvatel	548	89,1	16	2,6	15	2,4	31	5,0
	Do 4 999 obyvatel	x	x	x	x	x	x	x	x
	Nad 5 000 obyvatel	968	84,5	41	3,6	60	5,2	69	6,0

Zdroj: ČSÚ – SLBD 2001, vlastní výpočty

K rozhodnému datu celostátního censu bylo v mikroregionu Blatensko sečteno celkem 7 761 bytů, z toho trvale obydlených 5 707 bytových jednotek. Na jeden obydlený dům tak připadá v regionu cca 1,5 bytové jednotky.

tabulka č. 19 - Bytový fond (2001)

	Byty celkem	Z toho obydlené	V tom v RD	Neobydlené v domech		Slouží k rekreaci	
				Obydlených	Neobydl.		
Mikroregion celkem	7 761	5 707	3 822	278	1 776	1 275	
Z toho obce	Do 199 obyvatel	1 021	602	577	9	410	291
	Do 499 obyvatel	1 682	1 130	957	25	527	431
	Do 999 obyvatel	991	676	507	44	271	215
	Do 1 999 obyvatel	1 163	838	625	44	281	171
	Do 4 999 obyvatel	x	x	x	x	x	x
	Nad 5 000 obyvatel	2 904	2 461	1 156	156	287	167

Zdroj: ČSÚ – SLBD 2001, vlastní výpočty

Porovnáním počtu bytových jednotek a počtu cenových domácností sečtených v analyzovaném mikroregionu rovněž ke shodnému datu (1.3.2001) lze vyčíslit deficit bytového fondu 640 bytů. Při úvaze o 3% chtěném soužití domácností ve městech (zde Blatná) a 5% na venkově se tak deficit snižuje na 378 bytových jednotek, které regionu chybí (159 b.j. v Blatné, 219 b.j. v ostatních obcích).

tabulka č. 20 - Kvalitativní ukazatele bytového fondu

	Počet bytů ⁴	Počet CD ⁵	Deficit bytů	Počet osob	Obytné místnosti	Osob na 1 místnost	Osob na byt	
Mikroregion celkem	5 707	6 347	-640	15 657	16 618	0,94	2,74	
Z toho obce	Do 199 obyvatel	602	694	-92	1 739	1 899	0,92	2,89
	Do 499 obyvatel	1 130	1 257	-127	3 128	3 333	0,94	2,77
	Do 999 obyvatel	676	744	-68	1 779	1 861	0,96	2,63
	Do 1 999 obyvatel	838	951	-113	2 379	2 520	0,84	2,84
	Do 4 999 obyvatel	x	x	x	x	x	x	x
	Nad 5 000 obyvatel	2 461	2 701	-240	6 632	7 005	0,95	2,69

Zdroj: Zdroj: ČSÚ – SLBD 2001, vlastní výpočty

Jiný obraz o využití stávajícího bytového fondu lze dostat porovnáním bytových jednotek na území mikroregionu celkově, tj. obydlených i neobydlených, vzniká přebytek bytů ve výši přesahující 1400 bytových jednotek. Uvažovaný deficit lze tedy pokrýt nejen novou výstavbou, ale především ekonomických využitím stávajícího bytového fondu včetně dosažení určitého standardu bydlení.

tabulka č. 21 - Porovnání velikostních ukazatelů bytového fondu s okresem, krajem a ČR

Ukazatele	Mikroregion Blatensko	Okres Strakonice	Jihočeský kraj	ČR
Počet osob na b.j.	2,74	2,67	2,68	2,64
Počet osob na 1 místnost	0,94	0,97	0,97	0,98
Počet místností na 1 byt	2,91	2,78	2,79	2,72

Zdroj: Zdroj: ČSÚ – SLBD 2001, vlastní výpočty

Velikostní porovnání bytového fondu vychází pro Blatensko velmi příznivě. Každá osoba v regionu obývá více jak jednu obytnou místnost nad 8 m². Počet místností na jednu bytovou jednotku je rovněž nejpříznivější.

Faktický rozvoj bytového fondu bude na Blatensku odvislý od tržní poptávky a nabídky. Bytová potřeba bude úzce souviset se ekonomickým a sociálním rozvojem oblasti, potažmo jednotlivých obcí diferencovaně. Pokud se do venkovských oblastí „vrátí život“ ve formě pracovních příležitostí, základní občanské vybavenosti a společenského dění, pak může nastat i situace, že objekty, dnes využívané pouze pro víkendové pobyty, se stanou trvale obyvatelné. V některých obcích již takové signály jsou pozorovatelné.

⁴ trvale obydlených

⁵ Cenové domácnosti

3.1.11 Občanská vybavenost

K důležitým aspektům celkového rozvoje obcí patří i úroveň jejich vybavenosti základní sítí zařízení veřejných a komerčních služeb, zvyšujících standard života obyvatelstva. Tato síť zařízení zahrnuje především :

Veřejné služby, zejména v oblasti mateřského a základního školství, zdravotnických a sociálních služeb, komerční služby v podobě základní obchodní sítě, opravny a drobné provozovny řemeslných služeb, zejména hygienické osobní služby, restaurační a ubytovací kapacity, peněžní služby. K občanské vybavenosti bezpochyby patří i síť zařízení zabezpečující oblast kultury, mimoškolního vzdělávání a sportovního vyžití.

3.1.11.1 Školství

Úroveň rozvoje lidských zdrojů, především dosažená úroveň vzdělávání a odborné kvalifikace, má těsnou souvislost s ekonomickým i sociálním rozvojem a to nejen na celospolečenské úrovni, ale především na úrovni lokální a regionální. Jedná se o interakční proces, kdy na jedné straně stupeň rozvinutí společnosti, ekonomická a životní úroveň je předpokladem pro rozvinutí kvalitní vzdělávací soustavy, na druhé straně stupeň rozvoje lidských zdrojů a pracovních sil přináší danému území ekonomický růst.

S reformou veřejné správy do oblasti školství, a to i do primárního, vstoupil tržní prvek – otázka nabídky a poptávky. Rodiče již nemusí posílat své děti do školy příslušné dle spádového území, výběr školy je podřízen svobodné volbě. Je logické, že vedle praktických důvodů výběru (blízkost školského zařízení) tak rozhoduje kvalita výukového programu.

O tom svědčí denní mobilita žáků a studentů základních a středních škol, zachycená v období celostátního censu v roce 2001:

tabulka č. 22 - Mobilita žáků, studentů a učňů (2001)

	Vyjíždí				Dojíždí				
	celkem	ZŠ	Denně	V okrese	celkem	ZŠ	Denně	V okrese	
Mikroregion celkem	1456	522	1 037	829	1 070	495	839	749	
Z toho obce	Do 199 obyvatel	279	153	222	185	15	5	10	6
	Do 499 obyvatel	464	278	383	345	108	103	106	102
	Do 999 obyvatel	147	36	90	77	21	20	21	19
	Do 1 999 obyvatel	196	22	132	105	93	87	91	85
	Do 4 999 obyvatel	x	x	x	x	x	x	x	x
	Nad 5 000 obyvatel	370	33	210	117	833	280	611	537

Na území obcí Blatenska je celkem 9 mateřských škol o kapacitě 18 tříd a cca 440 žáků. Průměrná počet žáků na třídu je 23. Mateřské školy jsou 3 v Blatné (Šilhova, Husovy sady a Vrchlického), v Bělčicích, ve Lnářích, Radomyšlí, v Sedlci, ve Škvořeticích a v Záboří.

Základní školství je zajišťováno na území obcí analyzovaného mikroregionu v sedmi školách:

tabulka č. 23 - Základní školy

Škola	Žáků ve školním roce		Poznámka
	2003/2004	2004/2005	
ZŠ J.A.Komenského Blatná	498	495	školní jídelna a družina
ZŠ T.G.Masaryka Blatná	432	394	školní jídelna a družina
Bělčice	118	112	Integrováno s MŠ, školní jídelna
Sedlice	132	131	Integrováno s MŠ, školní jídelna
Záboří	125	113	Školní jídelna, družina
Lnáře	39	37	Malotřídní, školní jídelna
Radomyšl		184	Nově otevřená po rekonstrukci

Zdroj: Obce mikroregionu Blatensko

V Blatné je rovněž provozována základní umělecká škola, kde ve třech oborech (hudebním, tanečním a výtvarném) se učí v průměru 350 žáků a dům dětí a mládeže, kde ve 33 zájmových kroužcích pracuje v okolo 430 dětí pod vedením dvou interních a 20 externích pracovníků.

Střední školství je v oblasti reprezentováno Střední odbornou školou v Blatné, kde je pro obory obchodní akademie, ekonomika zemědělství a výživy a elektronické počítačové systémy zajišťováno denní i dálkové studium. Střední odborné učiliště v Blatné navštěvuje cca 200 učňů v oborech: opravy zemědělských strojů, automechanik, elektrikář – slaboproud, zámečnick a instalatér.

Problémem školství (a nejen ve zdejších obcích) je udržení fungujících školských zařízení. Na jedné straně vysoká provozní a investiční náročnost školských objektů, které hradí obce ze svých rozpočtů, na druhé straně snižující se počet žáků ve všech třech zde zastoupených typech vzdělávací soustavy vzhledem k nepříznivému demografickému vývoji.

3.1.11.2 Zdravotnictví a sociální služby

Střediska ambulantní lékařské péče s ordinacemi praktických lékařů a základních specialistů jsou jen ve větších obcích. Kromě Blatné, kde působí 5 praktických a 20 odborných lékařů, 4 zubaři, 3 pediatři (včetně lékařů ordinujících jen v určité dni a tzv. pendlujících) je samostatné zdravotnické středisko v Sedlicích (všeobecný lékař a pediatr) a v Radomyšli (1 praktický lékař a 1 zubní). Pro ostatní obce je zajišťována zdravotní péče dojíždějícími lékaři do detašovaných pracovišť v jednotlivých obcích nebo v ordinaci hodiny ve střediscích v Blatné. Poliklinika v Blatné rovněž provozuje laboratorní zázemí (RTG, zubní a biochemické), pohotovostní a rychlou záchrannou službu. Nejbližší nemocniční zařízení je v okresním městě – ve Strakonicih.

Zajištění sociálních služeb je v rámci regionu koncentrováno do Blatné (dům pečovatelské služby s 39 bytovými jednotkami a ordinací lékaře, v nedávné době dokončený domov důchodců), ve Lnářích (dům pečovatelské služby se 7 bytovými jednotkami, psychiatrická léčebna s kapacitou 73 lůžek), nově byly ze státních dotací postaveny domovy důchodců v Radomyšli a v Sedlicích.

Domov důchodce v Lažanech se 33 lůžky pro přestárlé ležící ženy i muže a 46 lůžek pro mobilní obyvatele byl před dvěma lety zrušen.

V Mačkově je Ústav sociální péče s nadregionální působností pro mentálně postižené dívky se 70 místy. Cca před pěti lety otevřený zcela nový areál představuje moderní komplexní péči pro takto postižené občany. Součástí Ústavu je pomocná škola, dislokovaná do Blatné.

3.1.11.3 Možnosti kulturního vyžití

Přírozeným kulturním centrem celého regionu je město Blatná, přestože nedisponuje vlastním víceúčelovým kulturním zařízením. Kulturní dění města se odehrává v pronajatých prostorech Starého paláce blatenského zámku nebo v kinosálu místní sokolovny. Ve Starém paláci se pořádají koncerty vážné hudby, klubové pořady, přednášky a výstavy. V letních měsících slouží tento sál pro výstavní činnost městského muzea. Jeho kapacita je 130 míst. Kinosál sokolovny o kapacitě 350 míst je využíván pro filmová a divadelní představení. Na blatenském zámku se nachází i galerie FotoArt.

Naproti tomu vlastní kulturní dům o kapacitě 600 míst se nachází ve Lnářích (slouží i k filmovým projekcím), a dále v Doubravících. Sedlice disponuje kinosálem se 175 místy. V Radomyšli a Sedlici se nacházejí sokolovny se sály pro společenské akce a taneční zábavy. Místní muzea se nacházejí v Bělčicích, Březí, Hlupíně, Lnářích a Sadlici. Pozitivní je, že téměř v každé obci je k dispozici malá místní knihovna. Další kulturní vybavenost na Blatensku chybí, a tak pro většinu obcí zůstává jediným zázemím pro společenské a kulturní akce sály v místních hostincích.

3.1.11.4 Obchod, služby, stravování

Relativně stále málo rozvinutá je zde sféra soukromého podnikání v oblasti řemeslných služeb. Z vlastního šetření v obcích vyplývá, že především v menších obcích není po tomto druhu služeb ještě dostatečná poptávka a obyvatelé spoléhají na tradiční vzájemnou výpomoc. Služby osobního charakteru (holičství, kadeřnictví pod.) jsou zajišťovány ve větších sídlech, v menších pak buď vůbec ne nebo v omezených dnech v týdnu či dokonce v měsíci. Rovněž v oblasti obchodu lze hodnotit nabídku jako uspokojivou jen ve větších sídlech Blatná, Sedlice, Radomyšl). Menší a malé obce jsou většinou odkázány na pojízdné prodejny.

V obcích Blatenska se nachází poměrně dostatečné množství restauračních zařízení, ty však často nejsou novými majiteli provozovány nebo fungují pouze jako výčepy, kde se nevaří. Blatensko tak zcela postrádá dostatečné množství vhodných stravovacích kapacit.

3.1.12 Cestovní ruch

Přírodní a kulturně-historické charakteristiky krajiny Blatenska vytváří svébytný harmonický celek s příznivými předpoklady pro rozvoj cestovního ruchu a rekreace. Jejich výchozím rámcem je pobytová hodnota volné krajiny. Tato hodnota je úměrná zastoupení esteticky a psychologicky pozitivně působících krajinných prvků,

především větších lesních ploch, lučních porostů, rybníků a dalších specifických přírodních prvků umocňujících výjimečnost daného krajinného celku.

Blatensko disponuje malým počtem ubytovacích kapacit, dokonce i významná historická a přírodní centra nenabízejí dostatečné ubytovací služby. Hotely jsou pouze v Blatné, Lnářích a Sedlici a navíc s malou kapacitou a většinou bez standardního vybavení sociálním zařízením v pokojích. Hotel Beránek v Blatné má kapacitu 17 lůžek, ve Lnářích se lze ubytovat na Zámku, který má kapacitu 25 lůžek, nebo v hotelu Na Panském o stejné kapacitě a v Sedlici se nachází hotel Na velké hospodě též o kapacitě pouze 25 lůžek a hotel Pila se 45 lůžky.

Dále se v regionu nachází několik penzionů. V Blatné je to penzion Foto-Art s 15 lůžky a velmi dobrým standardem a penzion Tesla s kapacitou 140 lůžek. Další penziony se nacházejí v Sedlici – pension Lena (14 lůžek) a v Kožlí – pension Kostřata. Soukromé ubytování lze dále využít v Předmíří, Radomyšli (10 lůžek) a Záboří. Tuto kapacitu navyšují už jen Rekreační zařízení Lažánky (160 lůžek), hospoda Na Statku v Kadově (25 lůžek), turistická ubytovna Radomyšl a u Sedlice je to rekreační zařízení Radost (120 lůžek) v obci Dol. V letních měsících je pro ubytování využíván ještě internát Středního odborného učiliště zemědělského v Blatné s kapacitou 80 lůžek.

V období prázdnin je možné využít některého z kempů a tábořišť. U Blatné se nachází kemp Ostrý s kapacitou 90 lůžek v chatkách a 80 stanů, u Sedlice v lokalitě Pílský mlýn veřejné tábořiště s kapacitou 300 míst, dále lze využít rekreační středisko Míreč 9 (150 míst). Největší množství těchto zařízení se nachází u Velké Turné u rybníka Milavý, Luhy s kapacitou 140 míst v chatkách a dvě tábořiště – ATC Milavy a U Hasičů s kapacitou cca 500 míst.

O silném turistickém potenciálu Blatenska svědčí i velké množství letních dětských táborů, které se zde pořádají. U Kadova jsou pořádány dokonce tři dětské tábory: Most s kapacitou 250 míst, tábor České tábornické unie s 50 místy a Dětský letní tábor ve Lnářském Málkově s 35 místy. Další tábory se nalézají v Bělčicích u rybníku Dobrá voda (150 míst), v Doubravici (30), Kocelovicích (40), Mečichově, v Buzicích (60) a u Sedlice v lokalitě Pílský Mlýn, kde firma Proteus Praha pořádá mezinárodní dětský tábor s kapacitou 50 míst, tento tábor je majetkem Sokolovské uhelné a.s.

Chce-li Blatensko zajistit minimálně týdenní pobyty turistů v regionu je nezbytně nutné rozšířit ubytovací kapacity. Tyto kapacity je vhodné zajistit ve dvou kategoriích. Pro pěší, cyklo- a hipo-turistiku v menších penzionech, rekreačních zařízeních a kempech s kvalitním sociálním zázemím a dále luxusnější ubytování na evropském standardu v turistických centrech o minimální kapacitě 50 lůžek pro hromadné autobusové zájezdy.

Potenciál pro rozšíření ubytovací kapacity má zámek Lnáře o dalších cca 25 lůžek, dále by vhodnými objekty pro ubytování mohly být zámky Čekanice a Lažany a tvrz v Kadově a Buzicích, objekt bývalé lopatárny a mlýna v Závišíně, který je již po částečné rekonstrukci, dále hotel Bílý Lev v Blatné a statek v obci Míreč vhodný k využití pro agroturistiku. Mimo provoz je v současné době turistická ubytovna Záboří s kapacitou 60 míst.

Poněkud jinou a do jisté míry (z hlediska krajiny tvorby a ekologie) diskutovanou oblastí je privátní individuální rekreace v chatách a chalupách. Podle dat z posledního sčítání lidí, domů a bytů bylo v regionu nalezeno celkem 1 275 objektů, které slouží k individuální rekreaci. Jsou to většinou tzv. nevyčleněné chalupy, které přestaly sloužit k trvalému pobytu a jsou využívány pro víkendový rekreační pobyt. Jejich umístění mimo vymezené rekreační zóny vesměs v intravilánech obcí brzdí rozvojové snahy municipalit a následnými přestavbami mnohde narušují charakter venkovské architektury.

Blatensko má nesporný rekreační potenciál, který by mohl znamenat významný ekonomický přínos pro rozvoj regionu. V tomto směru nejde pouze o přímé efekty spojené s činností podnikatelských subjektů, ale i o nepřímé multiplikační efekty vznikající zvýšením poptávky po zboží a službách v centrech cestovního ruchu a rekreace.

Hlavní příčiny nevyužívání daného potenciálu lze spatřovat:

- a) v oblasti ekonomické – v nedostatečné tvorbě kapitálu pro kvantitativní a kvalitativní rozvoj infrastruktury
- b) v oblasti ekologické – v nedostatečné tvorbě předpokladů pro redukcí působení negativních externalit, tj. negativních vlivů masové turistiky na jednotlivé složky životního prostředí
- c) v oblasti sociální – v absenci tvorby podmínek pro vzájemný střet využití přírodních zdrojů pro zdánlivě kontroverzní funkce rekreační a produkční (rybníky)

3.1.13 Doprava

Existence funkčních dopravních systémů je nezbytným předpokladem územní dělby práce. Z hlediska sídelního rozvoje se dostává do popředí především jimi zprostředkovaná mobilita obyvatelstva a zboží, umožňující prostorovou kooperaci sídel.

Řešeným regionem prochází komunikace I. Třídy č. 20 (Karlovy Vary – Plzeň – Blatná – Písek – Č. Budějovice) zařazená zároveň do mezinárodní evropské sítě pod označením E 49 (Magdeburg – Halle – Plauen – Cheb – Karlovy Vary – Plzeň – České Budějovice – Třeboň – Halámky – Wien). Obce ležící na této trase (Lnáře, Blatná, Sedlice) jsou dopravně nejzatíženějšími sídly (přes 8 000 vozidel za 24 hodin) z celou řadou dopravních závad a kritických míst, představující určitá rizika pro bezpečnost silničního provozu. Západního okraje Blatenska se dotýká další komunikace I. třídy č. 4 Strakonice – Praha.

Dále územím procházejí tyto komunikace II. třídy:

- II/121 Blatná – Buzice
- II/139 Horažďovice – Radomyšl – Osek - Písek
- II/173 Strakonice – Radomyšl – Sedlice a dále navazuje na I/20
- II/174 Velký Bor – Kadov – Lnáře – Kocelovice – Bělčice – Březnice
- II/175 Blatná – Myštice – Mirovice
- II/177 Lnáře – Mladý Smolivec

Komunikace I., II. a III. třídy převzal Jihočeský kraj a spravuje je prostřednictvím Správy a údržby silnic Jihočeského kraje zde závodem Strakonice, střediskem Blatná. Na tuto síť navazují místní a účelové komunikace. Provoz a údržbu těchto sítí dle finančních možností zajišťují obce.

Ze železničních tratí prochází územím tratě regionálního významu:

Č. 208 – Březnice – Blatná – Strakonice

Č. 191 – Nepomuk – Blatná

Obě tratě jsou jednokolejné provozované v motorové trakci.

Reliéf mikroregionu je rovněž vhodný pro cykloturistiku. Za posledních 10 let zde vznikla tato síť značených cyklotras:

tabulka č. 24 -Cyklotrasy na území Blatenska

Kategorie	Odkud a kam vede	Kudy prochází na území SOB
II	31 Plzeň - Mirovice	Lnáře, Hajany, Blatná, Buzice, Škvořetice, Lom
III	311 Blatná - Mirovice	Blatná, Paštiky, Chobot, Střížovice, Vahlovice, Myštice, Kožlí
	312 Blatná - Žichovice	Blatná, Mačkov, Jindřichovice, Bratronice, Mečichov
IV	1062 Březnice - Strakonice	Uzeničky, Uzenice, Nevželice, Myštice, Neradov, Lom, Dol, Mužetice, Sedlice, Pílský Mlýn, Láz, Radomyšl, Podolí
	1063 Uzeničky - Lnáře	Uzeničky, Hostišovice, Podruhlí, Bělčice, Štěpánka, Záhrobí, Tisov, Březí, Metly, Zámlyní, Předmíř, Zahorčice, Lnáře
	1064 Lnáře - Podolí	Lnáře, Pole, Kadov, Lnářský Málkov, Čečelovice, Mečichov, Hlupín, Zadní Zborovice, Třebohostice, Únice, Klínovice, Podolí
	1065 Bratronice - Sedlice	Bratronice, Čekanice, Sedlice
	1067 Radomyšl - Čejetice	Radomyšl, Osek
	1160 Mužetice – Písek	Mužetice, Holušice

Zdroj: Mapa cyklotras Jihočeského kraje

V regionu Blatenska existuje pro strážce kvantitativní i z hlediska trasování uspokojivá síť silničních komunikací doplněná železničními tratěmi regionálního významu. Bez ohledu na určité kvalitativní slabiny je komunikační dostupnost obcí Blatenska i regionu jako celku uspokojivá a nepředstavuje zásadní bariéru pro rozvoj výrobní či obytné funkce v něm.

3.1.14 Technická infrastruktura

Rozvoj technické infrastruktury sledovaných obcí byl v uplynulých desetiletích v mnoha ohledech zanedbáván. Kromě subjektivních faktorů byl tento stav podmíněn i relativně nízkou hustotou osídlení Blatenska a jeho rozptýlenou sídelní strukturou. Současný stav vybavenosti území technickou infrastrukturou schematicky znázorňuje dále uvedená tabulka.

tabulka č. 27 Technická infrastruktura obcí Blatenska

Název obce	Vodov.	Kanal.	Elektr.	Plyn	Název obce	Vodov.	Kanal.	Elektr.	Plyn
Bělčice	1	1	1	1+	Lažany	0	1-!	1-	0
Bezdědovice	1	1-!	1	1	Lnáře	1-	1-	1	1+
Blatná	1	1+	1	1	Lom	1	0	1	0
Bratronice	0	1!	1	1+	Mačkov	1	1!	1	1
Březí	1	1!	1	0	Mečichov	1+	1!	1	1+
Buzice	0	1-!	1+	0	Myštice	1-	1-!	1-	0
Čečelovice	0	1!	1	1+	Předmíř	1	1!	1	0
Doubravice	1+	1!	1	1+	Radomyšl	1	1	1	1
Hajany	1	1!	1	0	Sedlice	1	1	1	1
Hlupín	1+	1!	1	1+	Škvořetice	0	1	1	1+
Hornosín	0	1-!	1	0	Tchořovice	1+	1!	1	1
Chlum	1	1!	1	0	Třebohostice	1	1-!	1	1+
Chobot	0	0	1	0	Uzenice	0	1!	1	0
Kadov	0	1!	1	1+	Uzeničky	0	1!	1	0
Kocelovice	0	1!	1	0	Velká Turná	1	1!	1	1
Lažánky	1	1!	1	0	Záboří	1	1	1	1+

Zdroj: ČSÚ – SLBD 2001

1 = existuje

+ = nově realizováno

či nedostatečně kapacitní

! = kanalizace bez napojení na ČOV

0 = neexistuje

- = zavedeno jen v části obce, zastaralé,

3.1.15 Oblast životního prostředí

3.1.15.1 Ovzduší

Oblast Blatenska patří z hlediska imisního znečištění ovzduší k nejméně zatíženým oblastem z celé ČR. Ovzduší v regionu je hodnoceno jako čisté, respektive téměř čisté. V období let 1994 – 2001 došlo k výraznému poklesu celkového množství emisí ze stacionárních zdrojů znečišťování ovzduší. Přetrvávajícím problémem je i nadále značný počet lokálních topenišť spalujících v převážně míře tříděné hnědé uhlí různé kvality. Snahou jednotlivých municipalit je snížit tuto zátěž postupnou plynifikací. Znepokojující je podíl emisí z mobilních zdrojů na celkových emisích sledovaného území.

3.1.15.2 Voda

Ochrana povrchových i podzemních vod je prioritou v oblasti životního prostředí. Vodohospodářský význam celého jihočeského kraje, kam Blatensko spadá, je umocněn existencí tří chráněných oblastí přirozené akumulace podzemních vod – CHOPAV (21,8 % rozlohy kraje). Přednostně musí být řešeno čištění odpadních vod u obcí nad 2 tis. ekvivalentních obyvatel výstavbou nových ČOV a u dalších obcí v oblastech citlivých z hlediska ochrany vod, ochrany přírody a ve vybraných rekreačních oblastech.

Vzhledem k vodohospodářské a ekologické citlivosti krajiny Blatenska a dále k rekreačnímu potenciálu využívání krajiny je problematika čištění odpadních vod

mimořádně významná. Z tohoto hlediska je alarmující, že stále velké množství obcí sledovaného území nemá vyhovující kanalizaci. Blatná jako centrum osídlení a místo lokalizace největší části průmyslových podniků má dostatečně kapacitní mechanicko-biologickou čistírnu odpadních vod dokončenou v roce 1992.

3.1.15.3 Odpady

Třídění a následnému zneškodňování komunálního odpadu věnují obecní úřady regionu velkou pozornost. Ve sledovaném území je od roku 1993 v provozu řízená skládka v k. ú. Hněvkov (Blatná) o celkové kapacitě 202 000 m³. Kromě zajištěného svozu odpadu (TS Blatná nebo jiný obecním úřadem nasmlouvaný subjekt) existuje od roku 1998 sběrný dvůr provozovaný rovněž TS Blatná, kam mohou občané ukládat vybrané druh nebezpečných nebo objemných odpadů. Ty jsou pak následně zneškodňovány způsobem šetrným k životnímu prostředí. Přes veškerá opatření zůstává velkým a občany silně kritizovaným problémem existence černých skládek v extravilánech obcí.

3.1.15.4 Půda

Plošně nejrozsáhlejší zásahy do krajiny i celého životního prostředí jsou způsobovány zemědělskou výrobou. Zemědělský půdní fond zaujímá 62 %, tj. 22,2 tis ha, z celkové výměry sledovaného území. Z toho louky a pastviny tvoří 23 %, podíl zahrad je kolem 2 %.

Celková krajinná a biologická diverzita nelesních kulturních formací se zlepšuje velmi pomalu s ohledem na přetrvávající vysoký stupeň zornění. Lesní ekosystémy pokrývají více než 23 % rozlohy území a patří k rozhodujícím nositelům stability území. Na území Blatenska se dnes nachází cca 300 rybníků o celkové rozloze cca 1 600 ha, což představuje 4,4 % rozlohy celého území.

3.1.15.5 Zvláště chráněná území

Na území Blatenska se nachází sedm přírodních rezervací a tři přírodní památky:

PR Dolejší rybník

- vyhlášen r. 1985, rozloha 6 ha, k. ú. Tchořovice
- zbytek rašelinného společenstva s velmi cennou květenou a přilehlý pobřežní pruh houpavých mokřadních porostů
- zjištěno 75 druhů rostlin, z toho 12 zvláště chráněných
- zjištěno 56 druhů ptáků, z toho 51 hnízdících a 10 zvláště chráněných
- jedna z nejvýznamnějších ornitologických lokalit v okrese Strakonice

PR Hořejší rybník

- vyhlášena r. 1996, rozloha 57 ha, k. ú. Lnáře, Pole, Tchořovice
- dva typy stanovišť:
- rybník přecházející v mokřady a podmáčené louky s olšinami
- smíšený les na vyvýšenině s členitým terénem a rýžovnickými sejpy, místy ráz lužního lesa
- zjištěno 79 druhů ptáků, z toho 13 zvláště chráněných
- jedna z nejvýznamnějších ornitologických lokalit v okrese Strakonice – významné biocentrum

PR Kocelovické pastviny

- vyhlášeny r. 1985, rozloha 2 ha, k. ú. Kocelovice
- cenné rostliny patří do společenstev vlhkých luk a smilkových pastvin
- zjištěno 176 druhů vyšších rostlin, z toho 7 zvláště chráněných, nejcennější je hořeček drsný
- zjištěno 13 druhů ptáků, z toho 3 zvláště chráněné

PR Kovašínské louky

- vyhlášena r. 1985 rozloha 27 ha, k. ú. Bratronice, Doubravice
- mokřadní a rašelinná společenstva rostlin a živočichů
- z ohrožených druhů rostlin se zde vyskytuje všivec bahenní, vstavač obecný, hořepník luční a prstnatec májový a z živočichů je to linduška luční, bramborníček hnědý a rákosník zpěvný

PR Nový rybník u Lnář

- vyhlášen r. 1933, rozloha 34 ha, k. ú. Lnáře
- na ochranu hnízdní kolonie racka chechtavého a rybáka obecného na ostrůvku uprostřed rybníka
- dnes dalších 7 druhů vodních ptáků, kolonie racka chechtavého se rozpadla
- vhodné odpočívadlo pro ptáky v době tahu

PR Sedlická obora

- vyhlášena r. 1985, rozloha 20 ha, k. ú. Holušice
- severozápadně od středu obory o rozloze 268 ha, v níž se dnes chová černá a daňčí zvěř
- kolem 200 let starý lesní porost s dominantní lípou a příměsí dalších dřevin
- zjištěno 48 druhů hnízdících ptáků

PR Velká Kuš

- vyhlášena r. 1985, rozloha 7 ha, k. ú. Lnářský Málkov
- zjištěno 230 druhů rostlin, z toho 19 zvláště chráněných
- zjištěno 42 druhů ptáků, z toho 7 zvláště chráněných
- 3 typy stanovišť:
- trávníky přizpůsobené životu v teplém a suchém prostředí mělkých půd
- společenstva mokřadních luk
- vegetace rybníčního litorálu

PP Kadovský viklan

- vyhlášen r. 1985, rozloha 0,12 ha, k. ú. Kadov
- největší viklan v České republice, třicetitunový granidioritový balvan
- v letošním roce zde otevřena naučná stezka

PP Pastvina u Zahorčic

- založeno r. 1985, rozloha 1,6 ha, k. ú. Zahorčice
- společenstvo lučních vlhkofilních rostlin

PP Smyslov

- vyhlášen r. 1985, rozloha 7 ha, k. ú. Pole
- zbytek původních přirozených společenstev mokřadních luk a balvanitých pastvin
- zjištěno 205 druhů cévnatých rostlin, z toho 19 zvláště chráněných
- zjištěno 23 druhů ptáků, z toho 18 hnízdicích

3.1.15.6 NATURA 2000

Na území Blatenska je navrženo šest evropsky významných lokalit NATURA 2000:

Blatná

- kategorie: přírodní památka, rozloha 44,10 ha, k. ú. Blatná
- zámecký park na jihozápadním okraji města Blatná (při pravém břehu Lomnice) a liniový porost starých dubů podél silnice do Písku při jihovýchodním okraji Blatné
- porosty tvrdého luhu při řece Lomnici přeměněné do podoby krajinářského parku umožňují přežívání poměrně izolované populace páchníka hnědého v bezprostřední blízkosti města Blatná

Dolejší rybník

- odpovídá PR Dolejší rybník
- nadregionálně významná lokalita slatinné vegetace s výskytem srpnatky fermežové

Rybník Vočert a Lazy

- kategorie: přírodní památka, rozloha 22,99 ha, k.ú. Březí u Blatné, Hvoždany, Pozdyně
- soustava tří nádrží s bohatým litorálním pásmem o celkové výměře 12 ha v ploché krajině východně od Pozdyně, na které navazují kulturní louky a řídké olšové porosty
- jedna z nejvýznamnějších lokalit výskytu kuňky ohnivé v ČR

Újezdec – Planinský rybník a Kozor

- kategorie: přírodní památka, rozloha 20,47 ha, k. ú. Březí u Blatné, Újezdec u Bělčic
- kaskáda dvou malých rybníků v mělké terénní depresi v mírně zvlněném reliéfu Blatenské pahorkatiny, které zarůstají litorálními porosty, s bohatými populacemi obojživelníků
- významná lokalita výskytu kuňky ohnivé

Věžiště

- kategorie: přírodní památka, rozloha 15,84 ha, k. ú. Mečichov
- rybník Bílý Kámen (Věžiště) obklopený plošně rozsáhlým souborem mokřadních a lučních společenstev (vlhké pcháčové louky)
- místo výskytu modráška bahenního

Závišínský potok

- kategorie: přírodní památka, rozloha 9,35 ha, k. ú. Újezdec u Bělčic, Záhrobí, Hvoždany, Leletice, Roželov, Vacíkov, Voltuš
- přirozený potok s bohatě meandrujícím korytem, kde se střídají proudné úseky s kamenito-písčítým dnem a tůň s mnoha hlinito-písčítými náplavy
- potok protéká rozsáhlou a často zaplavovanou nivou a je obýván charakteristickou vodní faunou pstruhového pásma, nejvýznamnějšími jsou mihule potoční a vranka obecná

3.1.16 Příslušnost do regionu se soustředěnou podporou státu dle Usnesení Vlády ČR č. 722/2003

Blatensko nepatří do regionu se soustředěnou podporou státu dle Usnesení Vlády ČR č. 722/2003. Spádový obvod pověřené obce Blatná byl zařazen mezi postižené regiony (vymezené kraji) s mírou nezaměstnanosti (k 31.12. 2002) 9,4%. Blatensko bylo postiženo v důsledku nestability a následné destrukce části rybníční soustavy v období záplav v roce 2002.

3.2 Zdůvodnění jednotného charakteru území ve vztahu k navrženému tématu Strategie

3.2.1 Důvod výběru daného území

V roce 1998 se obce zájmového území smluvně spojily ve Svazek obcí Blatenska, který je od té doby aktivní ve společném postupu v rozvoji mikroregionu.

Ten vychází z historické podstaty na bývalém území Lnářského panství. Obce spojuje nejen tato historická souvislost, ale i sociální, kulturní a ekonomický charakter obcí. Od zbytkové části Strakonického okresu se liší řidší sídelní strukturou, přírodním prostředím s množstvím rybníků se zvláštním výskytem flóry a fauny. Blatensko lze nazvat bránou do jižních Čech.

3.2.2 Vznik daného území

Obce mikroregionu Blatenska historicky spojuje příslušnost k obvodu tzv. soudního okresu Blatenského, který byl stanoven složitým historickým vývojem teritorií bývalých panství Lnářské, blatenské a menší panství bratronické, čekanicke, dožické a lažanské. Blatensko bylo okresem zemědělským, v němž většinu půdy zabíraly pole, louky a pastviny, lesy pokrývaly víc než 25% krajiny, rybníky zaujímaly téměř 5% plochy. Na počátku 19. století zde bylo přes 500 rybníků, během dvou století jich bylo asi 130 zrušeno.

Historická podstata, obdobný relief, řidší sídelní struktura a produkční zaměření odlišuje obce Blatenska od zbytkové části okresu Strakonice. Sídla, která prošla po roce 1990 dezintegrační vlnou, získala sice samostatnost, ale též možnost společného postupu při plánování rozvoje daného území. Blatensko tak bylo jedním z prvních mikroregionů, které pořizovalo již v roce 1998 svůj společný rozvojový program, aby tak deklarovalo zájem na prosperitě území založené na podkladě partnerství veřejného a soukromého sektoru.

3.2.3 Zvláštnosti území

Mikroregion Blatensko charakterizuje především krajina s rybníky. Produkční zaměření venkovských sídel patřilo v minulosti vedle zemědělství i drobnému řemeslu. Některá drobná řemesla či krajové originality produkující dřívější malovýrobci již zanikla nebo jejich nositelé již jsou v důchodovém věku a nemají následovníky. S hledáním nových produkčních možností dané lokality je účelné zachování, obnova a následné uchování zde tradiční výroby, hledáním následovníků, podporou výroby a následného odbytu pomocí moderních marketingových prostředků. Napomáhá zde změna životního stylu městského obyvatelstva, které se vrací k přírodě, vrací se k lidovým tradicím.

4. Shrnutí dosud realizovaných programů v dané oblasti (zejména s ohledem na ekonomické dopady pro danou oblast a s ohledem na skladbu zúčastněných subjektů)

4.1 Realizované programy

Obce Svazku obcí Blatensko jsou velmi aktivní v realizaci Programu obnovy venkova. Jako postižené obce z povodní 2002 se zapojily místní aktéři do programů na odstranění povodňových škod.

V roce 2003 byl zde (obec Sedlice) realizován projekt „SEDLICKÁ KRAJKA“ financován z předvstupního programu SAPARD a „TRŽIŠTĚ“ ze stejného programu.

Oba dotované projekty byly připravovány v souladu s rozvojovou strategií mikroregionu Blatensko (PSER Blatensko 1999). Společným cílem obou projektů je naplnění této rozvojové strategie: Záchrana tradičních řemesel a obnova života na venkově.

4.2 Soulad Strategie LEADER+

Předkládaná strategie pro program LEADER+ vychází ze stejných principů jako PSER 1999, který je střednědobým až dlouhodobým programovým dokumentem, vytvořeným již na základě názorového konsensu (partnerství) privátní a veřejné sféry.

5. SWOT analýza

SWOT analýza byla sestavena "křížovou metodu", která umožňuje odlišit naléhavost jednotlivých rozvojových priorit a opatření.

Vstupními hodnotami SWOT analýzy jsou slovní charakteristiky silných a slabých stránek mikroregionu a rozvojových příležitostí a hrozeb. Podkladem pro slovní charakteristiku vnitřních a vnějších faktorů jsou předchozí situační analýzy a osobní názory rozhodujících aktérů rozvojových aktivit (Valná hromada Svazku obcí Blatenska, Rada Svazku obcí Blatenska, Místní akční skupina Svazku obcí Blatenska).

Situační analýza poskytuje exaktní hodnocení hlavních socioekonomických jevů ovlivňující budoucí vývoj regionu a vychází převážně z oficiální statistiky. Charakteristika stavu jednotlivých sociologických parametrů může být využita pro formulaci **silné či slabé stránky** (vnitřní faktory - současný stav), nebo pro definování **ohrožení a příležitostí** (vnější faktory - prognóza vývoje).

6. Popis Strategie, která by měla být realizována v rámci LEADER+

Strategie vychází z křížového systému SWOT analýzy a zahrnuje 4 strategické směry:

1. Zachování a rozvoj řemeslných tradic
2. Uplatnění marketingových metod
3. Zlepšení podmínek pro podnikání
4. Rozvoj alternativních činností

Tyto strategické směry jsou dále rozpracovány do jednotlivých opatření, pro každé opatření je zpracován podrobný popis (stručný popis výchozí situace, cíle opatření, aktivity naplňující opatření, realizační výstupy opatření, kritéria pro výběr projektu, dopady, cílové skupiny, doba trvání opatření a financování). Každé opatření reprezentuje jednu fiši.

Strategie je orientovaná na jednotné téma (Téma 3 – „ZVYŠOVÁNÍ PŘIDANÉ HODNOTY MÍSTNÍCH PRODUKTŮ, LEPŠÍ PŘÍSTUP NA TRH A LEPŠÍ MARKETING PRO MÍSTNÍ PRODUKTY MALÝCH VÝROBCŮ“).

Naplněním strategie je sledován dlouhodobý cíl záchrany lidového řemesla a odbytu řemeslných produktů současným použitím tradičních forem (trhy, lidové jarmarky, zpřístupněním řemeslných dílen, veřejnými ukázkami výroby) a nových forem moderního marketingu (společná internetová nabídka, účinná propagace). Pro použití informačních technologií předpokládá rozšíření počítačové gramotnosti venkovského obyvatelstva.

Aby nedocházelo k „vymření řemesla“ je nutné zajistit předání zručnosti pokračovatelům. K dosažení tohoto cíle je opatření „Mezigenerační předání řemeslných dovedností“ („Najdi si svého tovaryše“).

Realizací těchto opatření by mělo dojít k pozitivním dopadům do regionu ve formě oživení venkova, zvýšení zaměstnanosti, znovuoživení „umrtvených tradic“ („Blatensko – kraj růží“) a zvýšením návštěvnosti.

Většina navržených opatření mají pilotní charakter s možností opakování v obdobném venkovském regionu.

7. Popis realizace partnerství

V mikroregionu Blatensko se spolupráce veřejného a soukromého (ziskového i neziskového) sektoru datuje od doby zpracování dlouhodobého strategického programu (PSER 1999). Spolupráce obou sektorů pokračovala v průběhu jeho naplňování konkrétními projekty, které byly (nebo budou) realizovány. Svazek obcí Blatenska jako zakladatel MAS podporuje přípravu těch rozvojových projektů neveřejné sféry, která rozvojový program naplňuje.

8. Organizace MAS

8.1 Struktura a organizace MAS

(viz Zakládací listina a Statut)

Místní akční skupinu jako obecně prospěšnou společnost založil fungující Svazek obcí Blatenska. Správní rada společnosti je složena z 5 zástupců obcí Svazku obcí Blatenska a 6 zástupců podnikatelských subjektů a významných osobností působících na území mikroregionu. Členové správní rady jsou voleni Valnou hromadou Svazku obcí Blatenska.

Dozorčí rada o.p.s. tvoří zároveň výběrovou komisi, která je složena z 1 zástupce Svazku obcí Blatenska, 1 zástupce neziskového sektoru a 1 zástupce privátní sféry působících na území obcí mikroregionu. Funkční období výběrové komise je 1 rok. Pro první funkční období tvoří členové výběrové komise:

- 1) Za soukromý sektor – ing. Josef Slavík (Hospodářská komora)
- 2) Za neziskový sektor – Pavel Čapek (Sedlická krajka o.p.s.)
- 3) Za veřejný sektor – Karel Palivec (Obec Předmít)

Činnost správní rady, výběrové komise a dalších orgánů společnosti je popsána ve STATUTU.

Místní akční skupina disponuje strukturou Svazku obcí Blatenska:

- účetním Svazku obcí Blatenska (zvláštní vedení účetnictví MAS)
- sekretářem Svazku obcí Blatenska ve věci organizace činnosti
- managerem pro realizaci rozvojových strategií

8.2 Popis postupu při realizaci Strategie

(viz Zadávací podmínky projektů)

Programový výbor MAS bude prostřednictvím svého manažera vypisovat 2 x ročně výzvu k předkládání projektů. Výzva bude zveřejněna na internetových stránkách Svazku obcí Blatenska, v regionálním tisku (Blatenské listy, Strakonické noviny) a vyvěšením na úředních tabulích Obecních úřadu Svaz.

Výzva bude obsahovat :

- název opatření Rozvojové strategie mikroregionu
- přijatelné náklady
- cílová skupina
- podmínky podání žádosti
- základní kritéria hodnocení projektu
- termín, místo a způsob podání
- předpokládané termíny schválení žádosti a realizace projekt

Podmínky účasti na realizaci rozvojové strategie v rámci programu LEADER + a způsob výběru realizovaných projektů je popsán v Zadávacích podmínkách projektů MAS.

Administraci bude pověřen manager.

9. Realizace Strategie prostřednictvím dílčích projektů

Výzva k předkládání projektů k realizaci v rámci programu LEADER+ bude vyhlašována 2x ročně. Doba trvání realizace jednotlivých projektů bude stanovena již vyhlášené výzvě k předkládání návrhů projektů tak, aby mohla být podána žádost o proplacení v předepsaných termínech.

10. Monitoring, hodnocení a kontrola pro účely MAS

Monitoring realizace a způsob hodnocení projektu je popsán v každém listu opatření Strategie.

11. Vztah k ostatním programům uplatněným v území

Rozvojové aktivity území se řídí Programem sociálního a ekonomického rozvoje mikroregionu Blatenska (finančně podpořeno z Programu obnovy venkova MMR) schváleno v červenci 1999.

Všechny obce Blatenska jsou zapojeny do Programu obnovy venkova MMR, na území mikroregionu byly realizovány dva projekty z programu SAPARD (Sedlická krajka, Tržiště).

Aktivity obcí přesahují vymezený mikroregion formou spolupráce s vedlejšími mikroregiony Strakonicko, Katovsko, Dolní Pootaví a jejich představiteli – svazky obcí.

Blatensko navázalo v loňském roce spolupráci s francouzským regionem Des Causses du Querci (kraj Lot - město Roccamadour), které realizuje obdobný program záchrany řemeslných tradic na francouzském venkově (projekt „Cesta řemesel“) Vzájemná spolupráce byla potvrzena osobní návštěvou představitelů Blatenska ve Francii.